

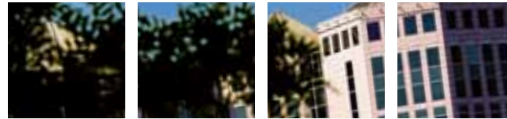


## Fakultät für Bildungswissenschaften

### Faculty of Educational Sciences

Das breite Spektrum der bildungsbezogenen Forschung und das durch die Bildungsforschung flankierte Lehramtsstudium mit der Betreuung von rund einem Viertel der Studierenden der UDE sowie die Angebote in den Hauptfachstudiengängen der Erziehungswissenschaft und Sozialen Arbeit prägen das Tätigkeitsspektrum der Fakultät für Bildungswissenschaften. Die enge Verzahnung aus grundlagentheoretischer sowie transfer- und anwendungsorientierter Forschung gehört zum herausragenden Forschungsspezifikum einer der größten bildungswissenschaftlichen Fakultäten in Deutschland.

The broad range of educational research and the accompanying teaching degree programmes, which account for around one quarter of students at the UDE, combined with degree courses in Educational Science and Social Work Studies are the main facets of the activities of the Faculty of Educational Sciences. The close connections between theoretical research and transfer and application-oriented research are a key part of the excellent research conditions at what is one of the largest educational sciences faculties in Germany.



In all ihren Arbeitsbereichen tragen die Mitglieder der Fakultät zu einer sehr breit ausgerichteten interdisziplinären Forschungstätigkeit bei. Das besondere Potenzial liegt in der durchmischten fachlichen Herkunft der Forscherinnen und Forscher (unter anderem Erziehungswissenschaft, Psychologie, Sozialwissenschaften, Sport- und Bewegungswissenschaften). Die Fakultät ist auf diese Weise in ein weit umspannendes Netz interdisziplinärer Forschungszusammenhänge eingebettet, die sich in ebenso vielfältigen nationalen und internationalen Kooperationen niederschlagen. Im Berichtszeitraum hat zudem mit rund zehn Neuberufungen in den vergangenen drei Jahren ein Generationenwechsel eingesetzt, der zu einer deutlicheren Altersdurchmischung des Forschungspersonals beigetragen hat.

### Die Fakultät unter der Lupe

Mit den insgesamt sechs Instituten sind zurzeit etwa 50 Professuren und rund 170 wissenschaftliche Mitarbeiterinnen und Mitarbeiter verknüpft. Etwa die Hälfte der Professorinnen und Professoren sind Frauen, im wissenschaftlichen Mittelbau liegt die Frauenquote aktuell bei etwa 65 %. Zum Wintersemester 2011/12 hat der sukzessive Aufbau der Lehramtsstudiengänge mit dem Abschluss Bachelor (B.A. und B.Sc.) und Master (M.Ed. – Master of Education) begonnen (über 9.000 Studierende). Hinzu treten die grundständigen Studiengänge (B.A./M.A.) im Bereich Soziale Arbeit, in der Erziehungswissenschaft mit dem MA-Profil der Erwachsenen- und Weiterbildung sowie die weiterbildenden Online-Studienprogramme Educational Media und Educational Leadership. Der Förderatlas 2012 der DFG weist die UDE als diejenige Universität in Deutschland aus, die im Bereich der Erziehungs- und Bildungswissenschaften die meisten DFG-Mittel eingeworben hat (es ist das erste Fachgebiet, in dem die UDE den 1. Rang einnimmt). Besonders renommiert trat in der Berichtsperiode die Beteiligung der Fakultät an der DFG-Forschergemeinschaft und das Graduiertenkolleg Naturwissenschaftlicher Unterricht (nwu-essen) hervor. An der Fakultät arbeiten ausgewiesene Forscherinnen

Its members contribute in all their fields to the very broadly based interdisciplinary research undertaken in and with the faculty. The mixture of disciplinary backgrounds represented by the researchers (educational science, psychology, sociology, sports science and kinesiology) is one of the faculty's strongest assets. In this way, it is embedded in a wide interdisciplinary research network that produces equally diverse national and international collaborations and projects. In the period covered by the report, some ten new appointments in three years brought with them a change in generations and a more mixed age range among the research staff.

### The Faculty under the Microscope

The total of six institutes is presently made up of around 50 professorships and some 170 research associates. Roughly half of the professors are women, and among the non-professorial academic staff women currently account for around 65 %. The winter term 2011/12 saw the successive introduction of Bachelor's (BA and BSc) and Master's (MEd) teaching degrees (more than 9000 students). In addition, undergraduate degree courses (BA/MA) are offered in Social Work Studies (around 900 students), in Educational Science with the MA Adult Education and Further Education programme and online further education courses in Educational Media and Educational Leadership. The 2012 Funding Atlas of the DFG (German Research Foundation) describes the UDE as the university receiving the highest DFG funding in educational science in Germany (this is the first subject area in which the UDE has occupied the top rank).

During the reporting period, the research conducted in the faculty by the DFG Research Unit and Research Training Group Teaching and Learning of Science (nwu-essen) stands out in particular. The faculty is made up of eminent researchers who, among their other roles, are also DFG reviewers and members of the DFG Senate. The Centre for Empirical Educational Research and the College for Gender Research in Essen (both central scientific institutions of the



und Forscher, die unter anderem als DFG-Gutachterinnen und Gutachter tätig und im Senat der DFG vertreten sind.

Das Zentrum für Empirische Bildungsforschung und das Essener Kolleg für Geschlechterforschung (beides zentrale wissenschaftliche Einrichtungen der UDE) werden auch in nennenswertem Maße durch die Initiative von Forscherinnen und Forschern der bildungswissenschaftlichen Fakultät getragen. In den Forschungsbereichen Wirtschaftspädagogik und Soziale Arbeit sind in den letzten Jahren Promotionskollegs als Bestandteil einer erfolgreichen Strategie der Nachwuchsförderung entstanden, die von externen Drittmittelgebern gefördert werden. Dabei weist das Promotionskolleg „Widersprüche gesellschaftlicher Integration. Zur Transformation Sozialer Arbeit“, das durch die Hans-Böckler-Stiftung getragen wird, die Besonderheit enger Kooperationstätigkeit mit Fachhochschulen in Nordrhein-Westfalen auf.

Das Markante an der Fakultät für Bildungswissenschaften: Eine produktive Mischung innovationsorientierter Forschungs- und Entwicklungsarbeit und kritischer (Selbst-)Reflexion auf Entwicklungen im Bildungs- und Sozialsektor. Die Fokussierung auf zentrale Themen wie Heterogenität und Diversität verbindet klassische Ansätze der Ungleichheits- und Gerechtigkeitsforschung mit neueren Formen der Migrations-, Gender- und Intersektionalitätsforschung sowie der Bildungstheorie und Ideologiekritik. Im nationalen Vergleich der bildungswissenschaftlichen Fakultäten gilt die UDE als besonders forschungsstark. Dabei gehen die Schwerpunktsetzungen der Fakultät in sehr umfassender Weise in die Profilschwerpunkte der UDE ein. Das gilt für die raumwissenschaftliche Bildungs- und Sozialforschung, die Bildungs- und Sozialberichterstattung, kommunale Berichtssysteme sowie kommunale Gesundheitsförderung und Prävention sowie Evaluations- und Interventionsforschung, die den Profilschwerpunkt Urbane Systeme bedienen. Dazu tritt die durch die DFG-Forschergruppe und das Graduiertenkolleg Naturwissenschaftlicher Unterricht (nwu-essen) begleitete Forschungstätigkeit im Profilschwerpunkt Empirische Bildungsforschung, wozu auch die

UDE) benefit considerably from the initiative of researchers from the Faculty of Educational Sciences. During the past years, externally funded graduate programmes have been established in the research areas of Business Education and Social Work and are part of a successful strategy of promoting young researchers. Among them, the graduate programme “Contradictions in societal integration. On the transformation of social work”, funded by the Hans-Böckler Foundation, is characterized by a particularly close cooperation with universities of applied sciences in North Rhine-Westphalia.

What sets the Faculty of Educational Sciences apart is its productive combination of innovative research and development work and critical (self-)reflection on developments in the educational and social sector. The focus on central themes such as heterogeneity and diversity brings together the classic approaches of inequality and justice research with more recent forms of research on migration, gender, and intersectionality, and with educational theory and ideological criticism. In a national comparison of educational departments and faculties, the UDE is rated as being especially strong on research. The faculty’s own core research themes correspond very extensively to those of the UDE’s Main Research Areas. This applies to spatial dimensions of educational and social research, educational and social reporting, municipal systems of reporting, municipal health promotion and preventive care, and evaluation and intervention research, all of which contribute to the Main Research Area of “Urban Systems”. This is complemented by research activities in Empirical Educational Research, another of the UDE’s Main Research Areas. It is supported by the DFG Research Unit and Research Training Group on Teaching and Learning of Science (nwu-essen), which includes profession research and skills development in teaching and education, as well as transformation and governance research in the social and educational sector.

Professionsforschung und Kompetenzentwicklung in pädagogischen Handlungsfeldern sowie der Bereich der Transformations- und Governance-forschung im Sozial- und Bildungssektor gehören.

### **Institut für Pädagogik**

Das Institut für Pädagogik spiegelt in seiner Diversität die zentralen theoretischen und empirischen Richtungen der modernen erziehungswissenschaftlichen Forschung wider. Diese gründen auf unterschiedlichen Wissenschaftstraditionen, denen vielfältige Methoden zugrunde liegen und die im Diskurs und in der systematischen Verknüpfung weiterentwickelt werden.

Sich wandelnde gesellschaftliche Bedingungen stellen Herausforderungen für die Weiterentwicklungen des Bildungssystems dar, die am Institut für Pädagogik begleitet und hinterfragt werden. Dabei erfolgen Forschungsfokussierungen unter anderem auf Entgrenzungphänomene des pädagogischen Raums, den demographischen Wandel, Bildungsarmut, den Umgang mit Heterogenität oder das „Abitur nach 12 oder 13 Jahren“. Historische Forschungsperspektiven relativieren zudem die Dramatik und den behaupteten innovativen Gehalt aktueller Entwicklungen. Dass der Wandel des Bildungssystems nicht nur affirmativ rezipiert, sondern auch kritisch in größere Zusammenhänge der Globalisierung, Medialisierung sowie Ökonomisierung von Kultur und Gesellschaft gestellt wird, ist eine Stärke des Instituts.

Innovative Beiträge wurden in den Jahren 2011/2012 auf folgenden Gebieten geleistet:

- Qualitätsentwicklung von Schulen in schwieriger Lage, Evidenzbasierte Schulentwicklung,
- Unterrichtsqualität und Unterrichtsplanung
- Begabtenförderung und kognitive Aktivierung, Individuelle Förderung
- Mobilität im höheren Lebensalter
- Heterogenität im Bildungssektor und die Förderung der Bildungsbeteiligung junger Menschen mit Migrationshintergrund
- Geschlechterrollen im interkulturellen Kontext
- Diversität und Erziehungswissenschaft
- Internationale Herbartianismus-Forschung



*Dekan/Dean: Prof. Dr. Horst Bossong*

### **Institute of Pedagogy**

The Institute of Pedagogy mirrors in its diversity the central theoretical and empirical directions within modern educational research. These are grounded in different scientific traditions with a multitude of different methods and developed in discourse and by systematically finding new connections between them.

Changing social conditions are challenges for the educational system and its ongoing development, which the Institute of Pedagogy monitors, supports and scrutinizes. In this context, research is focused on themes including dissolution of the boundaries of pedagogical space, demographic change, educational poverty, the management of heterogeneity, and the 12 or 13 year “Abitur” (university entrance qualifying exam). Taking a historical research approach to such issues addi-



- Schularchitekturen und ihre pädagogische Bedeutung
- Schulkulturen im urbanen Wandel von Quartieren
- Jugendliche in netzwerkbasierten Bildungsräumen
- Bildungsarmut, unerwartete Bildungskarrieren und gesundheitliche Prävention für vulnerable Zielgruppen
- Differentielle Bezugs- und Bildungsräume von Peer-Netzwerken in der Kindheit, Analyse von Distinktionen und Ungleichheitseffekten
- Interkulturelle Bildung und Sozialstruktur, Migration und ethnische Minderheiten
- Bildung unter Bedingungen von Segregation, Bildungsvertrauen, Konstruktionen von Ethnizität in der pädagogischen Praxis
- Entwicklung der Erziehungswissenschaft auf der Basis Kritischer Theorie
- Methoden und Methodologie der qualitativen Bildungsforschung

Mit der Besetzung der Professuren für Grundschul- und Kindheitsforschung durch Ingelore Mammes und Anja Tervooren verstärkt das Institut die Forschungsanstrengungen bezogen auf Bildungsprozesse in Vor- und Grundschule. Unterstützt wird diese Entwicklung durch die Gründung des Grundschulforschungslabors (G-Lab). Als eine weitere übergreifende Profillinie lassen sich verschiedene Forschungsanstrengungen unter dem Begriff „Urbane Bildungsräume unter Bedingungen sozialer, ethnischer und kultureller Diversität“ bündeln. Dieser Bereich wird durch die Neuberufungen von Carsten Keller, Nicolle Pfaff und Anja Tervooren gestärkt.

Einen Schwerpunkt des Instituts stellt die raumwissenschaftliche Schul- und Bildungsforschung dar, die im Hauptforschungsfeld ‚Bildung und Soziales‘ der universitären Profillinie „Urbane Systeme“ verankert ist. In diesem Bereich wurde das DFG-Projekt „Schulraum und Schulkultur“ im Jahr 2012 erfolgreich abgeschlossen und die Finanzierung des Nachfolgeprojektes „Schulische Standorte“ für weitere drei Jahre bewilligt (Prof. Böhme). In einem weiteren DFG-Projekt, das von 2012 bis 2014 gefördert wird, werden mit Auto-

tionally helps to put the drama and the apparent innovative content of current trends into perspective. A particular strength of the institute is that it does not content itself with simply observing changes in the educational system, but that it places them critically into the wider contexts of globalization, medialization and economization of culture and society.

In 2011/2012, innovative contributions were made in the following areas:

- Quality development of schools in difficult situations, evidence-based school development
- Quality of teaching and lesson planning
- Central final exams, promoting gifted pupils and cognitive activation, individual support
- Mobility at older ages
- Heterogeneity in the educational sector and encouraging participation of young people from a migrant background in education
- Gender roles in an intercultural context
- Diversity and educational science
- International research on Herbartianism
- School architecture and its pedagogical relevance
- School cultures under urban change in neighbourhoods
- Adolescents in network-based educational spaces
- Educational poverty, unexpected educational paths and preventive healthcare for vulnerable target groups
- German schools abroad
- Different spaces of reference and education of peer networks in childhood, analysis of distinctions and inequality effects
- Intercultural education and social structure, migration and ethnic minorities, cities and regions
- Education under segregation, confidence in education, constructions of ethnicity in pedagogical practice and public discourse
- Development of educational science on the basis of Critical Theory
- Methods and methodology of qualitative educational research

Having appointed Ingelore Mammes and Anja Tervooren as professors for primary education and childhood research, the institute is intensifying

portraitanalysen die Selbstkonstruktionen von Jugendlichen in netzwerkbasierenden Bildungsräumen rekonstruiert (Hagedorn).

Besonders viele Projekte am Institut für Pädagogik werden durch das Bundesministerium für Bildung und Forschung (BMBF) gefördert. Drei Projekte des SteBis-Verbund (Steuerung im Bildungssystem) des BMBF-Förderschwerpunkts „Empirische Bildungsforschung“ sind am Institut angesiedelt (Prof. van Ackeren, Clausen, Pfaff). Hinzu kommen je ein Projekt aus den Förderschwerpunkten Alphabetisierung und Präventionsforschung (Prof. Bauer). Aufgrund des maximal möglichen Bewilligungszeitraums lief im Jahr die dritte Förderphase 2012 der DFG-Forschergruppe „Naturwissenschaftlicher Unterricht“ (NWU) aus, während das unmittelbar angebundene DFG-Graduiertenkolleg „Naturwissenschaftlicher Unterricht“ mit Beteiligung des Instituts für Pädagogik für ein weiteres Jahr gefördert wird (van Ackeren). Ein weiteres DFG-gefördertes Projekt fokussierte auf die Steuerungswirkung von Bildungsstandards (Kühn). Verschiedene weitere DFG-Anträge sind in Vorbereitung. Landesmittel wurden für ein Projekt zum Abitur nach 12 oder 13 Schuljahren (NRW: Prof. van Ackeren) und zur schulischen Hochbegabtenförderung (Hessen: Prof. van Ackeren, Clausen) eingeworben.

Als weitere Drittmittelgeber sind unter anderem die Stiftung Mercator, die Hertie-Stiftung, die Alfried-Krupp-und-Friedrich-Alfred-Krupp-Stiftung zu nennen. Daneben findet sich auch eine Reihe von Projekten, die aus Industrie und Wirtschaft finanziert wurden. Im Jahr 2011 wurde das Projekt „KANU – Gemeinsam weiterkommen“ (Prof. Bauer) mit dem Gesundheitspreis NRW ausgezeichnet. Sven Kluge erhielt 2012 den „Förderpreis für ausgezeichnete Arbeiten junger Erziehungswissenschaftler“ der DGfE.

### **Institut für Psychologie**

Das Institut für Psychologie zeichnete sich in den Jahren 2011 und 2012 durch forschungsstarke Aktivitäten auf vielfältigen Gebieten der Psychologie aus, wobei bildungsbezogene Fragestellungen im Zentrum stehen. Forschungsschwerpunkt in

its research efforts relating to educational processes at preschool and primary school level. This development is also being supported by establishment of the primary school research lab, G-Lab. In another overarching area of the institute's profile, various research efforts are brought together under the heading of "Urban educational spaces under conditions of social, ethnic, and cultural diversity". This field is similarly being strengthened by the recent appointment of Professors Carsten Keller, Nicolle Pfaff and Anja Tervooren.

One focus of the institute is spatial school and educational research, which is anchored in the education and social affairs focus of the University's Main Research Area of "Urban Systems". In this area, the DFG project "School space and school culture" was successfully completed in 2012 and funding was approved for the follow-up project on "School locations" (Professor Böhme) for three more years. Another project, funded by the DFG for the years 2012–2014, will use analyses of auto-portrayals to reconstruct adolescents' self-constructions in network-based educational spaces (Hagedorn).

Many of the projects conducted at the Institute of Pedagogy are funded by the Federal Ministry of Education and Research (BMBF). Three projects of the Stebis network (Stebis stands for 'Steuerung im Bildungssystem' or governance in the educational system), which is part of the BMBF "Empirical educational research" funding priority, are located at the institute (Professors van Ackeren, Clausen, Pfaff). In addition to these are one project in each of the Literacy and Prevention Research funding priorities (Professor Bauer). Having reached the maximum duration of funding, the third funding phase of the DFG Research Unit Teaching and Learning of Science (NWU) expired in 2012, while the associated DFG Research Training Group of the same name, conducted with participation of the Institute of Pedagogy, is receiving funding for one further year (Professor van Ackeren). Another project funded by the DFG focused on steering effects of educational standards (Professor Kühn). Applications for DFG funding of various other projects are currently being prepared. Fed-

der Arbeitsgruppe von Prof. Annette Boeger ist eine Studie zur Prävention von Studienabbruch im Lehramt, die an den Universitäten Duisburg-Essen, Köln und Aachen durchgeführt wird. Prof. Annemarie Fritz-Stratmann, Pädagogische Psychologie, ist seit 2012 Visiting Professor des Centre for Education Practice Research an der Universität Johannesburg. Dr. Antje Ehlert und Petra Langhorst sind zum „Senior Research Associate“ der Universität Johannesburg ernannt worden. Dr. David Tobinski konnte sich in einem kompetitiven Bewerbungsverfahren durchsetzen und nahm an der Summer School von Prof. John R. Anderson an der CMU in Pittsburgh teil. Die Arbeitsgruppe von Prof. Detlev Leutner freut sich über die Verlängerung des von den Professoren Klieme und Leutner koordinierten DFG-Schwerpunktprogramms 1293 „Kompetenzmodelle“, an dem die AG mit einem eigenen Projekt zur Problemlösekompetenz beteiligt ist. Darüber hinaus wurden die BMBF-Verbundprojekte „ProwiN-II-Videostudie“ und „BilWiss-Beruf“ genehmigt. Außerdem wurde Detlev Leutners Berufung in den Senat der DFG 2012 um weitere drei Jahre verlängert. Die Forschungsschwerpunkte der Arbeitsgruppe von Prof. Marcus Roth stellen Studien zur stressmoderierenden Wirkung des Persönlichkeitsmerkmals Sensation Seeking bei Schülerinnen und Schülern sowie die Entwicklung und Evaluation eines Trainingsprogramms zum Umgang mit Empathie in sozialen Berufen dar. Ein zentraler Forschungsschwerpunkt der Arbeitsgruppe von Prof. Gisela Steins ist die Erforschung der Relevanz der Beziehungsqualität für die Gestaltung schulischer Settings. Ein aktueller Schwerpunkt ist die Etablierung von erfolgreichen Lehrkonzepten für die Vermittlung von Classroom Management Kompetenzen in der LehrerInnenbildung (Teilprojekte des Bund-Länder-Programms für bessere Studienbedingungen und mehr Qualität in der Lehre (2011–2020)). Die Arbeitsgruppe von Prof. Lisa von Stockhausen brachte ein von der EU gefördertes Forschungsnetzwerk mit (Initial Training Network on Language, Cognition and Gender; [www.itn-lcg.eu](http://www.itn-lcg.eu)), welches die Repräsentation von Frauen und Männern in der Sprache und deren Auswirkung auf außersprachliche Faktoren wie den sozialen und ökonomischen Status unter-

eral state funding was obtained for a project on university entrance qualification (“Abitur”) after 12 or 13 years (NRW: Professor van Ackeren) and a project on promoting gifted children in schools (Hessen: Professors van Ackeren, Clausen).

Further external funds were granted by foundations including Stiftung Mercator, the Hertie Foundation, the Alfred Krupp and Friedrich Alfred Krupp Foundation. Added to these are a number of projects financed by sponsors from industry and business. In 2011, the “KANU” project (Professor Bauer) was awarded the health prize of the federal state of North Rhine-Westphalia. In 2012, Sven Kluge was awarded the Junior Researchers Prize for outstanding work in the field of educational research by the DGfE, the German Association of Educational Research.

### **Institute of Psychology**

In 2011 and 2012, the Institute of Psychology was characterized by strong research activities in diverse areas of psychology, with a special emphasis on educational themes. The main research of Professor Annette Boeger’s group is a study on prevention of student dropout from teacher training programmes, which is being conducted at the Universities of Duisburg-Essen, Cologne, and Aachen. Since 2012, Professor Annemarie Fritz-Stratmann (Educational Psychology) has been visiting professor at the Centre for Education Practice Research at the University of Johannesburg, to which Dr. Antje Ehlert and Petra Langhorst have been appointed senior research associates. Dr. David Tobinski attended the Summer School of Professor John R. Anderson at the CMU in Pittsburgh in 2012. The research group headed by Professor Detlev Leutner welcomed the extension of the DFG “Competence Models” Priority Programme 1293, which is coordinated by Professors Klieme and Leutner and in which the group have their own project on problem-solving competence. The same group also obtained approval of the BMBF collaborative projects “ProwiN-II-Videostudie” and “BilWiss-Beruf”. Professor Leutner’s membership of the DFG Senate was also extended in 2012 for three more years. Research in Professor Marcus



sucht. Jun.-Prof. Dr. Silja Bellingrath erforscht im Rahmen eines im August 2011 bewilligten DFG-Projektes die Regulation der Stresshormonachse und des Immunsystems bei unterschiedlichen Subtypen der Depression. Das Institut ist bestrebt, in den nächsten Jahren seine Forschungsstärke beizubehalten und gewinnbringend in den bildungswissenschaftlichen Schwerpunkt der Fakultät einzubringen.

### Institut für Berufs- und Weiterbildung (IBW)

Das IBW verfügt über sieben Professuren, die im Berichtszeitraum ein thematisch breites Forschungsspektrum mit einem hohen Drittmittelaufkommen abdecken. Der inhaltliche Schwerpunkt liegt im Forschungsfeld der Erwachsenen- und Weiterbildung, wobei allein diese Teildisziplin mit vier Professuren vertreten ist, durch die die Breite und Tiefe der Disziplin repräsentiert wird. Mit dieser Ausrichtung auf den Bereich der Erwachsenen- und Weiterbildung verfügt die Fakultät Bildungswissenschaften bundesweit über ein Alleinstellungsmerkmal. Das spezifische Forschungsprofil ist durch vertiefende Spezialisierungen in den Bereichen Politische Weiterbildung, Bildungsberatung, Gender und Diversity, Beruflich-Betriebliche sowie Wissenschaftliche Weiterbildung, Europäische und Internationale Erwachsenenbildung, Berufsbildung und Berufsbildungsforschung sowie Mediendidaktik und Wissensmanagement gekennzeichnet. Dieses Spektrum wird durch eine weitere Professur für systematische Pädagogik arrondiert. Durch das hohe Drittmittelaufkommen konnten im Berichtszeitraum eine Reihe von wissenschaftlichen Fachtagungen allein oder in Kooperationen organisiert werden. Beispielhaft ist auf die wissenschaftliche Fachtagung zum Thema „Diskontinuierliche Erwerbsbiografien“ zu verweisen, die im Jahr 2011 in Kooperation mit dem BIBB und dem DIE stattfand. Das IBW verfügt über vielfältige Kooperationen mit unterschiedlichen wissenschaftlichen, öffentlichen und staatlichen Institutionen der Erwachsenenbildung sowie der beruflichen Aus- und Weiterbildung in Deutschland sowie im europäischen und internationalen Ausland. So ist das IBW seit Jahren aktiv in das internationale For-

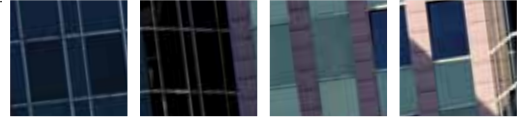
## Professorinnen und Professoren

### Professors

- Prof. Dr. Isabell van Ackeren
- Prof. Dr. Ullrich Bauer
- Prof. Dr. Silja Bellingrath
- Prof. Dr. Armin Bernhard
- Prof. Dr. Annette Boeger
- Prof. Dr. Jeanette Böhme
- Prof. Dr. Horst Bossong
- Prof. Dr. Helmut Bremer
- Prof. apl. Dr. Elisabeth Bubolz-Lutz
- Prof. Dr. Marten Clausen
- Prof. Dr. Rotraud Coriand
- Prof. Dr. Maria Dietzel-Papakyriakou
- Prof. Dr. Rolf Dobischat
- Prof. Dr. Ingala Dunkel-Lazar
- Prof. apl. Dr. Karl Düsseldorf
- Prof. Dr. Annemarie Fritz-Stratmann
- Prof. apl. Dr. Dieter Gnahs
- Prof. Dr. Ewald Hennig
- Prof. Dr. Wolfgang Hinte
- Prof. apl. Dr. Klaus-Peter Hufer
- Prof. Dr. Carsten Keller
- Prof. Dr. Michael Kerres
- Prof. Dr. Fabian Kessl
- Prof. Dr. Ute Klammer
- Prof. Dr. Detlev Leutner
- Prof. Dr. Ingelore Mammes
- Prof. Dr. Dieter Münk
- Prof. Dr. Roland Naul
- Prof. Dr. Renate Nestvogel
- Prof. Dr. Bruno Nikles
- Prof. Dr. Maria Opfermann
- Prof. Dr. Nicolle Pfaff
- Prof. Dr. Marcus Roth
- Prof. Dr. Anne Schlüter
- Prof. Dr. Werner Schmidt
- Prof. Dr. Alexandra Schotte
- Prof. Dr. Ulrike Schwedhelm
- Prof. Dr. Helga Spindler
- Prof. Dr. Wolfgang Stark
- Prof. Dr. Gisela Steins
- Prof. Dr. Lisa von Stockhausen
- Prof. Dr. Anja Tervooren
- Prof. Dr. Carsten Ullrich
- Prof. Dr. Angela Utermann
- Prof. Dr. Ursula von Wedel-Parlow

Roth's group focused on stress-moderating effects of sensation seeking as a personality trait in school pupils, and on the development and evaluation of a training programme on empathy in social professions. One main topic of research in Professor Gisela Steins' group concerns the relevance of relationship quality in creating and structuring school settings. A current core theme is setting up successful concepts for teaching classroom management skills in teacher training (subprojects of the joint programme between the federal government and the states for better study conditions and a higher quality of academic teaching, 2011–2020). The research group headed by Professor Lisa von Stockhausen is involved in a research network funded by the European Union





schungsnetzwerk „Vocational Education & Culture – Research Network“ eingebunden. In diesem Arbeitskontext wurden mehrere Lehrveranstaltungen in Kooperation mit Kolleg/innen aus europäischen und überseeischen Ländern, zudem verschiedene Workshops und internationale Tagungen an der UDE organisiert und durchgeführt – so zum Beispiel die internationale Fachtagung „Work, Vocationalism and Vocational Education and Training (VET) – Challenges for a globalised World“ im Jahr 2011. Insoweit gibt es langjährige Kooperationen unter anderem mit dem Institut für Berufs- und Erwachsenenbildung an der Universität Tampere (Finnland), dem Institut für Berufsbildung an der Universität Zürich oder dem Institut für Höhere Studien (IHS)/Institute for Advanced Studies in Wien.

Zentral für die strukturelle Fortentwicklung des IBW ist auch die weitere Profilierung von zurzeit noch unbesetzten Professuren. Die Profilierung setzt insbesondere auf die ausgeprägte Schärfung des europäischen und internationalen Aspekts der Erwachsenen- und Weiterbildung durch die Schaffung einer weiteren Professur mit dem Schwerpunkt „Erwachsenenbildung in Europa und im international-vergleichenden Kontext. Dieser Forschungsbereich hat in der Vergangenheit auf nationaler und internationaler Ebene an Dynamik und Bedeutung gewonnen und er eröffnet nicht nur die Möglichkeit erweiterter Drittmittelwerbungen, sondern er markiert zugleich zukunftssträchtige Forschungsfelder und bringt zusätzliche Impulse für die seit vielen Jahren bestehende strukturelle Kooperation mit dem Leibniz-Institut Deutsches Institut für Erwachsenenbildung (DIE) in Bonn.

### **Institut für Soziale Arbeit und Sozialpolitik**

Seinen bestehenden Schwerpunkt im Bereich der Förderung des wissenschaftlichen Nachwuchses hat das Institut für Soziale Arbeit und Sozialpolitik (ISP) in den Jahren 2011 und 2012 weiter etabliert: Das Promotionskolleg „Widersprüche gesellschaftlicher Integration. Zur Transformation Sozialer Arbeit“ (Profs. Bossong, Kessl, Klammer) der Hans-Böckler-Stiftung ([www.uni-due.de/wgi](http://www.uni-due.de/wgi)) arbeitet inzwischen im

(Initial Training Network on Language, Cognition and Gender; [www.itn-lcg.eu](http://www.itn-lcg.eu)), which studies the representation of women and men in language and its effects on extralinguistic factors such as social and economic status. Within the framework of a project approved by the DFG in August 2011, Junior Professor Silja Bellingrath is exploring the regulation of the HPA axis and the immune system in different subtypes of depressive disorder, since there are indications that both clinical and physiological characteristics of depressive disorders under enduring stress (e.g., at the workplace) differ from other subtypes of depression. The institute is keen to maintain its strong research performance in the years to come and use it to benefit scientific development and teaching in the faculty's main area of educational science.

### **Institute of Vocational and Further Education (IBW)**

Based on the seven professorships and the respective domains that have been established at the IBW, the institute is characterized by a nationally unique broad yet specialized range of research in the area of adult education and further training. This range has been underpinned by a professorship for Historic-Systematic Pedagogy, while four professorships are devoted to the full range of topics in the field of adult education. The specific research profile of the IBW results from further specializations under these professorships in the areas of political education, education guidance, gender and diversity, vocational and academic further training, European and international adult further education, vocational education and vocational education research, media didactics and knowledge management. This remarkable disciplinary breadth and depth of research areas sets both the UDE and the Faculty of Educational Sciences apart by nationwide comparison.

The research activities of the IBW overall are characterized by high levels of external funding in all areas of its work, by a series of scientific conferences organized by or in cooperation with the IBW during the reporting period, and by the diverse collaborations with different scientific and

zweiten Jahr. Anschließend an das Forschungsprogramm dieses Kollegs gelang es 2012 ein weiteres Promotionskolleg mit dem Titel „Leben im transformierten Sozialstaat: Zielgruppenspezifische Reformwirkungen und Alltagspraxen“ (Profs. Kessler, Klammer, Ullrich) im Rahmen der NRW-Landesförderung kooperativer Promotionsprogramme, gemeinsam mit den Fachhochschulen Düsseldorf und Köln, einzuwerben ([www.f01.fh-koeln.de/forschung/promotionskolleg/](http://www.f01.fh-koeln.de/forschung/promotionskolleg/)). Damit werden ab 2013 alleine am Campus Essen 12 stipendien- oder stellenfinanzierte Nachwuchswissenschaftlerinnen und -wissenschaftler arbeiten können.

Thematisch sind viele der empirischen Forschungsarbeiten des Instituts weiterhin in zwei der UDE-Profileschwerpunkte lokalisiert: Im Profilschwerpunkt „Urbane Systeme“ gelang dabei in 2012 die Einwerbung des DFG-Projekts „Urbane Raum(re)produktion Sozialer Arbeit“ (Profs. Dirks, Kessler, Lippelt), das sich der Rekonstruktion räumlicher Praktiken von Fachkräften im Bereich sozialer Dienstleistungen in zwei urbanen Fallstudien widmet, im Profilschwerpunkt „Wandel von Gegenwartsgesellschaften“ ist das Institut mit dem generationentheoretischen Projekt „Generation 9/11?“ (Dr. Schieck, Prof. Ullrich) aktiv, in dem der Frage nachgegangen wird, ob sich in Deutschland eine Generation inzwischen an diesem welthistorischen Ereignis entlang definiert, außerdem mit dem 2012 abgeschlossenen Projekt „Flexible Familienernährerinnen“ (Hans-Böckler-Stiftung) (Prof. Klammer), das sich mit Familien beschäftigt, in denen Frauen den Großteil des Familieneinkommens erwirtschaften, und dem MERCUR-Projekt „Alternative Formen der Armutsbekämpfung: die neue Mitleidsökonomie. Bestandsaufnahme und Exploration“ (Profs. Kessler, Oechler). In dessen Mittelpunkt steht eine repräsentative Untersuchung der Nutzungs- und Organisationsstrukturen der Angebote einer neuen Mitleidsökonomie (zum Beispiel Tafeln, Suppenküchen und Sozialkaufhäuser).

Außerhalb der Profilschwerpunkte wurde unter anderem im Bereich der Kinder- und Jugendhilfeforschung eine bundesweite Befragung von

(semi-)governmental adult education, vocational training and further education institutions in Germany and other European and non-European countries. Detailed information on the acquisition and volume of external funding, further research activities, major scientific publications and national and international networking can be found in the structure report of the IBW and on the websites of the individual departments.

Central to the structural development of the IBW is profiling the professorships which are currently vacant. This will be done by intensifying the European and international aspect of adult education by establishing an (eighth) professorship for adult education with a particular focus on Europe and international comparative adult further education. This is a research area of growing national and international importance and, in addition to opening up new funding opportunities, also defines new fields of research which will become visible priorities for the faculty and the institute.

The second focus, which will shape the research profile of the IBW significantly in the future, is scientific further education in its full scope. Scientific further education (wWB) is a promising area of future research and is to contribute to development of the IBW's profile priorities under a redefined (extended) professorship: as a subfield of adult education, scientific further education fits systematically into the scientific portfolio of the IBW; it opens up new opportunities for research, especially externally funded research, and is doubtlessly one of the areas in adult further education with the highest growth potential. As serious deficits in research on scientific further education currently exist, in spite of its scientific relevance, the faculty and the University of Duisburg-Essen will both gain another nationally significant and unique mark of distinction by completing the IBW profile in this way.

### **Institute of Social Work and Social Policy**

The Institute of Social Work and Social Policy (ISP) continued in 2011 and 2012 to develop its focus on the advancement of young scientists: its doctoral training group “Contradictions in societal

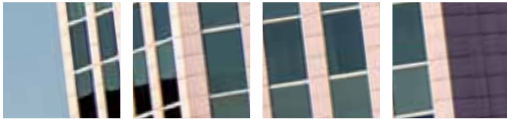
## Ausgewählte Publikationen Selected Publications

- Ackeren, I. van, R. Block, E. D. Klein, S. M. Kühn (2012): The Impact of State-wide Exit Exams: A Descriptive Case Study of Three German States with Differing Low Stakes Exam Regimes. *Education Policy Analysis Archives* 20, 8, 1–30.
- Bauer, U., U.H. Bittlingmayer, A. Scherr (Hrsg.) (2012): *Handbuch Bildungs- und Erziehungssoziologie*. Wiesbaden: VS.
- Bossong, H. (2011): Wohl-Wollen, Staatsauftrag und professionelles Eigeninteresse. Eine Kritik aktueller fachdisziplinärer Maßstäbe in der Sozialen Arbeit. In: *Neue Praxis. Zeitschrift für Sozialarbeit, Sozialpädagogik und Sozialpolitik*. 41; 591–617.
- Dobischat, R., G. Kühnlein, R. Schurgatz (2012): *Ausbildungsreife – Ein umstrittener Begriff beim Übergang Jugendlicher in eine Berufsausbildung*. Düsseldorf.
- Irmen, L., E. Schumann (2011): Processing grammatical gender of role nouns: Further evidence from eye-movements. *Journal of Cognitive Psychology*, 23, 998–1014.
- Kerres, M., A. Schmidt, K. Wolff-Bendik (2012): Didaktische Konzeption und Instruktionsdesign? Der Vielfalt gerecht werden. In: M. Kerres, A. Hanft, U. Wilkesmann, K. Wolff-Bendik (Hrsg.): *Lifelong Learning in der Hochschule, Lifelong Learning in der Hochschule*. Münster.
- Kessler, F., N. Günnewig (2011): *Soziale Arbeit und Lebensführung. Die Perspektive einer sozialpädagogischen Empirie der Lebensführung*. In: Böllert, Karin (Hrsg.): *Soziale Arbeit als Wohlfahrtsproduktion*. Wiesbaden: VS, 141–151.
- Klammer, U., S. Neukirch, D. Weßler-Poßberg (2012): Wenn Mama das Geld verdient. *Familienernährerinnen zwischen Prekarität und neuen Rollenbildern*. Berlin: Sigma.
- Langhorst, P., A. Ehlert, A. Fritz (2012): Non-numerical and Numerical Understanding of the Part-Whole Concept of Children Aged 4 to 8 in Word Problems. *Journal für Mathematik-Didaktik*, 33 (2), 233–262.
- Leopold, C., D. Leutner (2012): Science text comprehension: Drawing, main idea selection, and summarizing as learning strategies. *Learning and Instruction*, 22, 16–26.
- Münk, D. (2010): *Berufsbildungspolitische Leitlinien des Rates und der Kommission der Europäischen Union*. In: R. Nickolaus, G. Pätzold, H. Reinisch, T. Tramm (Hrsg.): *Handbuch Berufs- und Wirtschaftspädagogik*. Bad Heilbrunn, 348–353.
- Naul, R. (Hrsg.) (2011): *Bewegung, Spiel und Sport in der Ganztagschule. Bilanz und Perspektiven*. Aachen.
- Schlüter, A., B. Berkels (2012): *Erwachsenenbildung, Gender und Didaktik*. In: M. Kampshoff, C. Wiepcke (Hrsg.): *Handbuch Geschlechterforschung und Fachdidaktik*. Wiesbaden, 429–441.
- Schmidt, W. (2011): *Expertise „Sportliche Aktivitäten von jungen Menschen.“*, München, DJI.

integration. On the transformation of social work” (Professors Bossong, Kessler, Klammer) of the Hans Böckler Foundation ([www.uni-due.de/wgi](http://www.uni-due.de/wgi)) is now in its second year. Connecting with this research agenda, another graduate programme entitled “Living in the transformed welfare state: Target-group specific effects of reform and everyday practices” (Professors Kessler, Klammer, Ullrich), to be conducted in cooperation with the universities of applied sciences in Düsseldorf and Cologne ([www.f01.fh-koeln.de/forschung/promotionskolleg/](http://www.f01.fh-koeln.de/forschung/promotionskolleg/)), was approved in 2012 under NRW federal state funding of cooperative graduate programmes. From 2013, this will allow 12 early stage researchers on the Essen campus alone to pursue their scientific work, financed by scholarships or employment.

Much of the empirical research at the institute continues to be thematically located in two of the UDE’s Main Research Areas: in “Urban Systems”, a successful application was made for the DFG project “Urban (re)production of social work” (Professors Dirks, Kessler, Lippelt). This project deals with the reconstruction of spatial practices of social services professionals in two urban case studies. Meanwhile, the institute is contributing to “Transformation of Contemporary Societies” with its generation theory project, “Generation 9/11?” (Professors Schieck, Ullrich), which explores the question of whether there is a generation in Germany that defines itself along the lines of this historic world event. Other projects in this area are “Flexible female breadwinners” (Hans Böckler Foundation; Professor Klammer), which deals with families in which women earn most of the family income, and the Mercur project “Alternative forms of poverty reduction: the new economy of compassion. Stocktaking and exploration” (Professors Kessler, Oechler). The core of this project is a representative investigation of the use and organizational structures of the institutions of a new economy of compassion (e.g., food banks, soup kitchens and welfare stores).

Outside of the Main Research Areas, a nationwide survey in child and youth welfare research was conducted on the subject of “Supervision and guidance by regional providers of youth welfare



Einrichtungsträgern und Mitgliedern zweier Fachverbände zum Thema „Aufsicht und Beratung durch die überörtlichen Träger der Jugendhilfe“ (Dr. Mühlmann, Prof. Nikles) und eine Studie zur so genannten geschlossenen Unterbringung in den stationären Erziehungshilfen durchgeführt (Profs. Kessler, Koch, Polutta); und im Feld der vergleichenden Wohlfahrtsstaatsforschung Arbeitsmarkunsicherheiten junger Menschen zwischen Deutschland und Frankreich im Rahmen des europäischen Verbundprojekt GUSTO (Prof. Ahles, Klammer, Wiedemeyer) verglichen.

Internationale Forschungsk Kooperationen wurden 2011 und 2012 neben der Weiterführung bestehender Kooperationen vor allem zur Lobachevsky State University Nizhnij Novgorod in Russland (Forschungsaufenthalt, Prof. Bossong) und zur Royal Holloway, University of London intensiviert (Gastwissenschaftleraufenthalt, Prof. Kessler).

Im Bereich der Politikberatung ist neben dem lokalen und regionalen Engagement mehrerer Institutsmitglieder vor allem die Tätigkeit von Prof. Ute Klammer als Vorsitzende der „Sachverständigenkommission Gleichstellung“ des Bundes hervorzuheben.

### **Institut für Stadtteilentwicklung, Sozialraumorientierte Arbeit und Beratung (ISSAB)**

In 2011 und 2012 wurden im Auftrag der Senatsverwaltung für Stadtentwicklung und Umwelt Berlin die Bezirke Mitte, Lichtenberg, Marzahn-Hellersdorf und Tempelhof-Schöneberg sowie die Senatsverwaltung für Stadtentwicklung und Umwelt bei der Einführung der ämterübergreifenden Sozialraumorientierung wissenschaftlich begleitet und beraten. Für die Stadt Köln wurde eine summative Evaluation zu den Ergebnissen des sechsjährigen Modellprojekts „Lebenswerte Veedel – Bürger- und Sozialraumorientierung in Köln“ durchgeführt. Abgeschlossen wurden Evaluationsforschungen zur Regionalsteuerung der Hilfen zur Erziehung in Essen-Kray sowie zum NRW-Modellprojekt „WohnQuartier4 – Die Zukunft altersgerechter Quartiere gestalten“. Fortgesetzt formativ evaluiert werden die Wirkung

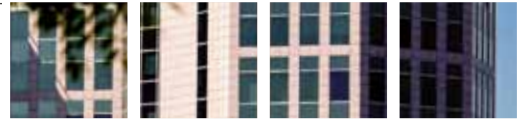
services“ (Professors Mühlmann, Nikles) with institutions and members of two professional associations. Another study examined “closed” accommodation in residential youth care (Professors Kessler, Koch, Polutta). Comparative research on the welfare state also looked at job market insecurities among young adults in Germany and France as part of the joint European project GUSTO (Professors Ahles, Klammer, Wiedemeyer).

International research cooperation continued and intensified in 2011 and 2012, especially with Lobachevsky State University Nizhnij Novgorod in Russia (research visit, Professor Bossong) and the Royal Holloway, University of London (guest researcher, Professor Kessler).

In addition to the local and regional activities of several members of the institute in political consulting, particular attention should be drawn to Professor Ute Klammer’s chairship of the federal government’s Expert Commission on Equality.

### **Institute of Community Development and Consultation (ISSAB)**

In 2011 and 2012, the Berlin districts Mitte, Lichtenberg, Marzahn-Hellersdorf, Tempelhof-Schöneberg and the Senate Department of Urban Development and Environment were scientifically monitored and advised on the implementation of interdepartmental community orientation at the request of the same Senate Department. For the City of Cologne, a summative evaluation was performed on the results of the six-year pilot project “Liveable neighbourhoods – citizen and community-orientation in Cologne”. Evaluative research was also concluded on regional governance of child and youth support in Essen-Kray and the NRW “WohnQuartier4” pilot project on shaping the future of age-appropriate neighbourhoods. The effects and sustainability of the following projects were subject to ongoing formative evaluation by ISSAB: child and youth welfare support in the federal state capital of Hannover, the Q8 pilot project of the Evangelische Stiftung Alsterdorf in Hamburg on inclusion through community orientation, the “Zollverein mittendrin” pilot project of the Zollverein Foundation in cooperation with



und Nachhaltigkeit von Erziehungshilfen in der Landeshauptstadt Hannover, des Modellprojekts „Q8 – Quartiere“ bewegen (Inklusion durch Sozialraumorientierung) der Evangelischen Stiftung Alsterdorf in Hamburg, des Modellprojekts „Zollverein mittendrin“ der Stiftung Zollverein in Kooperation mit der RAG-Stiftung in Essen sowie des Projekts „Kinderarmut bekämpfen – Teilhabe ermöglichen“ der Stadt Essen. Die Landkreise Osnabrück und Gummersbach ließen den sozial-räumlichen Umbau der Jugendhilfe in den Jahren 2009 bis 2011 wissenschaftlich begleiten. Im Jahr 2011 hat das ISSAB gemeinsam mit der Stadt Essen einen bundesweiten Fachaustausch zum Thema „Integrierte Stadtteilentwicklung und ämterübergreifende Sozialraumorientierung“ in Essen durchgeführt.

Prof. Wolfgang Hinte war Keynote-Speaker bei vier internationalen Tagungen (bei der Lebenshilfe Berlin, an der Fachhochschule Bern, bei der IVS Wien und beim Institut für Kind, Jugend und Familie in Graz) zu Perspektiven der Sozialen Arbeit vor dem Hintergrund des gesellschaftlichen Diskurses zur Inklusion und wurde als Fachexperte zur Anhörung im Familien-, Kinder- und Jugendausschuss der Bürgerschaft Hamburg eingeladen. Er wurde zum Vorstandsmitglied des Verbandes für sozial-kulturelle Arbeit (Berlin) benannt. Dr. Gaby Reinhard wurde in das Kuratorium der Anneliese Brost-Stiftung (Essen) berufen. Nationale Kooperationen bestehen mit der Stadt Essen durch einen Kooperationsvertrag im Bereich der integrierten Stadtteilentwicklung und des Quartiermanagements sowie mit der Stadt Mülheim an der Ruhr durch einen Vertrag zur Unterstützung der kommunalen Sozialplanung. Mit der Fachhochschule Bern besteht zudem eine Forschungskoope-ration zum Vergleich und zu Perspektiven des Kinderschutzes Schweiz/ Deutschland. Wichtige Schwerpunkte des ISSAB werden künftig die Begleitforschungen zum Modellprojekt „Q8 – Quartiere bewegen“ der Evangelischen Stiftung Alsterdorf in Hamburg und zum Projekt „Kommunale Entwicklung – Chancen für Kinder“ (Kurz: Keck Projekt) der Bertelsmann-Stiftung sein.

the RAG Foundation in Essen, as well as a project of the City of Essen on fighting child poverty and encouraging participation. The institute is also providing scientific evaluation of changes to the social environment of youth welfare services implemented in the administrative districts of Osnabrück and Gummersbach in the period 2009–2011. In 2011 ISSAB organized a nationwide professional exchange on the topic of integrated neighbourhood development and interdepartmental community orientation in Essen in cooperation with the City of Essen.

Professor Wolfgang Hinte was keynote speaker at four international conferences (at Lebenshilfe Berlin, Bern University of Applied Sciences, IVS Vienna, and the Institut für Kind, Jugend und Familie in Graz) on the perspectives of social work against the background of social discourse on inclusion and was invited to participate as an expert in the hearing of the Family, Children and Youth Committee of Hamburg City Assembly. He was appointed board member of the Verband für sozial-kulturelle Arbeit (Berlin). Dr. Gaby Reinhard was appointed to the board of trustees of the Anneliese Brost Foundation (Essen). National collaborations exist with the City of Essen as part of an open-ended cooperation agreement on integrated community development and neighbourhood management, and with the City of Mülheim an der Ruhr in a contract for municipal social planning support. Further research cooperation is also ongoing with Bern University of Applied Sciences on comparisons and perspectives of child protection in Switzerland and Germany. Research accompanying the aforementioned Q8 pilot project of the Evangelische Foundation Alsterdorf in Hamburg and the “Keck” project of the Bertelsmann Foundation on municipal development and opportunities for children will be major areas of ISSAB’s work in the years to come.

### **Institute of Sports Science and Kinesiology**

The institute occupied a leading position (rank 4) in the CHE ranking of 67 sports institutes and first place for publications. It also won the national call for proposals/expertise (DJI/13. Kinder-

## Institut für Sport- und Bewegungswissenschaften

Im CHE-Ranking belegte das Fach unter 67 Sportinstituten insgesamt einen der Spitzenplätze (Platz 4), war führend (Platz 1) im Bereich der Veröffentlichungen und gewann die nationale Ausschreibung/Expertise (DJI/13. Kinder- und Jugendbericht) „Sportliche Aktivitäten von jungen Menschen“.

Forschungsschwerpunkte des Instituts für Sport und Bewegungswissenschaften sind empirische Evaluationsstudien zur offenen Ganztagschule in NRW (Prof. Naul) und Interventionsstudien zur Stärkung des Selbstkonzeptes sozial benachteiligter Kinder („Mädchen Mittendrin“, „Sport Interkulturell“ und „Soziale Chancen im Sport“/ Prof. Schmidt) im Sport. Gleichzeitig wurden Modelle zur Multiplikatoren-Schulung im Rahmen der frühkindlichen Bewegungsbildung (Essener Basismodul) und im Rahmen der Grundschule (Vielseitiges Kindertraining) entwickelt und erprobt. Darüber hinaus wurde das Fach mit der Herausgabe des 3. Kinder- und Jugendsportberichtes beauftragt.

## Perspektiven

An den Standorten der UDE, die verschiedene Nationen, Kulturkreise und gesellschaftliche Schichten vereinen, bedeutet bildungsbezogene Forschung – in Verbindung mit der Lehre und wissenschaftlichen Nachwuchsförderung – besondere Verantwortung und Chance zugleich. Dabei sieht sich die Fakultät Forschungsaktivitäten verpflichtet, die wissenschafts- und transferorientiert ausgerichtet sind. Eine wichtige Aufgabe besteht – neben der wissenschaftlichen Erkenntnisgenerierung im Sinne verallgemeinerbarer und geprüfter Theorien – auch darin, empirisch belastbare Befunde zu generieren, die eine rationale Begründung praktischer und politischer Entscheidungen im Bildungs- und Sozialsektor unterstützen.

und Jugendbericht) on sporting activities among young people.

Research at the Institute of Sports Science and Kinesiology centres on empirical evaluation studies of open all-day schools in NRW (Professor Naul) and intervention studies on strengthening the self-concept of socially disadvantaged children in sports („Mädchen Mittendrin“, „Sport Interkulturell“ and „Soziale Chancen im Sport“, Professor Schmidt). At the same time, models for training multipliers in early childhood physical education („Essener Basismodul“) and primary school („Vielseitiges Kindertraining“) were also developed and tested. The institute has also been commissioned to edit the third report on child and youth sport.

## Outlook

The UDE brings together different nationalities, cultures and social backgrounds on its campuses. In this environment, educational research – combined with teaching and support for young researchers – brings with it both special responsibilities and special opportunities.

The Faculty of Educational Sciences is committed within this context to pursuing scientific and transfer-oriented research. In addition to generating scientific knowledge in the sense of generally applicable and tested theories, another important part of its work lies in producing sound empirical evidence as a rational basis for practical and political decision-making in the education and social sector.

## Kontakt

### Contact

#### Dekanat Bildungswissenschaften

Universität Duisburg-Essen  
Weststadttürme  
Berliner Platz 6–8  
45127 Essen

☎ +49 (0) 201 / 183 - 35 44

☎ +49 (0) 201 / 183 - 24 77

@ dekanat@bildungswissenschaften.uni-due.de

🌐 www.uni-due.de/biwi