



## Fakultät für Gesellschaftswissenschaften Faculty of Social Sciences

Die Fakultät für Gesellschaftswissenschaften besteht aus vier Instituten: Das Institut für Soziologie und das Institut für Politikwissenschaft zählen bundesweit zu den größten Universitätsinstituten ihrer beiden Fachrichtungen. Ergänzt werden sie durch zwei gesellschaftswissenschaftliche Forschungsinstitute: Das Institut Arbeit und Qualifikation (IAQ) zeichnet sich durch international renommierte Studien zur Arbeits- und Bildungsforschung aus. Das Institut für Entwicklung und Frieden (INEF) bearbeitet als einziges deutsches Forschungsinstitut Fragen an der Schnittstelle von Entwicklung und Frieden. Alle vier Institute sind forschungsstark und durch vielfältige Forschungsaktivitäten eng miteinander vernetzt.

**The Faculty of Social Sciences comprises four institutes: the Institute of Sociology and the Institute of Political Science are among the largest university institutes in their respective disciplines in Germany. They are supplemented by two social-science research institutes: the Institute for Work, Skills and Training (IAQ) is known for its internationally renowned studies on work and education. The Institute for Development and Peace (INEF) is the only German research institute working on issues at the intersection between peace and development. All four institutes are research intensive and closely interconnected through various research activities.**



## Institut für Politikwissenschaft

Das Institut für Politikwissenschaft setzt Forschungsschwerpunkte in den Bereichen der Entwicklungs-, Friedens- und Konfliktforschung, der vergleichenden Regionalforschung mit den Schwerpunkten Afrika, Asien und Europa, der politikwissenschaftlichen Verwaltungsforschung sowie des Politikmanagements und der politischen Kommunikation. Mit diesen Schwerpunkten leistet das Institut einen Beitrag zum Profilschwerpunkt der UDE „Wandel von Gegenwartsgesellschaften“. Die Forschung wird allgemein von dem Anspruch geleitet, Grundlagen- und Anwendungsorientierung zu verbinden. Schwerpunktsetzung und Anspruch spiegeln sich in der engen institutionellen und personellen Verzahnung mit spezialisierten Forschungsinstituten in der Fakultät und der Hochschule wider, wie dem INEF, dem Institut für Ostasienwissenschaften, der NRW School of Governance und dem Rhein-Ruhr Institut für Sozialforschung und Politikberatung. Vor diesem Hintergrund lassen sich für den Berichtszeitraum eine Reihe von Beispielen für die Forschungstätigkeit herausheben.

Prof. Daniel Lambach leitet im Bereich Friedens- und Konfliktforschung seit 2011 ein von der DFG gefördertes Projekt unter der Fragestellung „Warum scheitern Staaten“ zur qualitativ vergleichenden Erforschung von Ursachen für den Zusammenbruch staatlicher Institutionen. Prof. Tobias Debiel hat in Kooperation mit dem INEF, dem DIE und dem KWI ein Käte Hamburger Kolleg (BMBF) zu „Politischen Kulturen der Weltgesellschaft“ mit einem vorläufigen Förderumfang von mehr als 13 Mio. Euro über sechs Jahre einwerben können.

Im Forschungsschwerpunkt Politikmanagement/politische Kommunikation wurde von Prof. Andreas Blätte mit der Erstellung des PolMine-Plenardebattenkorpus Grundlagen für Korpusanalyse politischer Sprache gelegt (in Zusammenarbeit mit dem Institut für Deutsche Sprache). Weitere Forschungsaktivitäten mündeten unter anderem in Veröffentlichungen zu angewandter Politikforschung, formalen und informalen Regierungsmechanismen und zur Piratenpartei.

## Institute of Political Science

The Institute of Political Science focuses on research in the areas of development studies, peace and conflict studies, comparative regional research with a focus on Africa, Asia and Europe, political public policy, political management and political communication. These are areas of expertise in which the institute contributes to the University's Main Research Area of "Transformation of Contemporary Societies". Research at the institute generally aims to connect basic and applied approaches. Its focus and objectives are reflected in the close institutional and personal connections with specialised research institutes within the faculty and the University, such as INEF, In-East, the NRW School of Governance and the Rhine-Ruhr Institute for Social Research and Political Consultancy (RISP). It is against this backdrop that a selection of the research projects is presented here.

Since 2011, Professor Daniel Lambach has been leading a DFG-funded project in peace and conflict research under the heading of "Why do states fail?", a qualitative comparative study of the causes of failure of state institutions. Professor Tobias Debiel, in cooperation with INEF, the German Development Institute (DIE, Bonn) and the Institute for Advanced Study in the Humanities (KWI, Essen), secured funds for a Käte Hamburger Collegium (BMBF) on "Political Cultures in the Global Society", with a preliminary budget that runs to more than 13 million euros over six years.

In the research area of policy management/political communication, Professor Andreas Blätte established (in cooperation with the Institut für Deutsche Sprache – Institute for German Language) the "PolMine" plenary debate corpus, which provides foundations for a corpus analysis of political language. Further research activities culminated in publications on applied policy research, formal and informal governance mechanisms, and the Pirate Party.

In comparative regional research, a decision is pending from the VW Foundation on a proposal by Professor Susanne Pickel for the "Political Culture in Central Asia Project" as part of the "Between



In der vergleichenden Regionalforschung steht unter anderem die Entscheidung der VW Stiftung über einen Antrag von Prof. Susanne Pickel zum „Political Culture in Central Asia Project“ im Rahmen des Programms „Between Europe and the Orient“ aus. Prof. Achim Goerres und Prof. Christof Hartmann haben Sammelbände zur Bevölkerungsalterung in post-industriellen Gesellschaften bzw. zum Verbot ethnischer Parteien in Afrika mit herausgegeben. Prof. Thomas Heberer und Prof. Dieter Grunow haben 2012 ein von der Haniel-Stiftung gefördertes Forschungsprojekt zu „Administrative Reform in Germany and China: Decentralized Policies in the Domain of Environmental Policies: Rural Areas“ abgeschlossen. Ein DFG-gefördertes Projekt zu lokalen Kadern als strategische Akteure in der VR China läuft noch.

Auch außerhalb und jenseits der Schwerpunkte entwickelt sich die Forschung am Institut dynamisch weiter. Am neu geschaffenen Lehrstuhl für Fachdidaktik der Sozialwissenschaften hat Prof. Sabine Manzel 2011 ein Projekt zu „Politikunterricht vor der Kamera – Videographie in der empirischen Politikdidaktik“ aufgenommen. Prof. Renate Martinsen hat die Gründungstagung der DVPW-Themengruppe „Spurensuche. Konstruktivistische Analyseansätze und Politische Theorie“ an der UDE durchgeführt. Prof. Karl-Rudolf Korte hat die geschäftsführende Herausgeberschaft der „Zeitschrift für Politikwissenschaft“ (Nomos) übernommen.

### **Institut für Soziologie**

Das Institut für Soziologie erforscht Phänomene des Wandels moderner Gegenwartsgesellschaften und konzentriert sich dabei auf (1) den Wandel von Arbeitsverhältnissen und gesellschaftlichen Institutionen des Arbeitslebens, (2) Veränderungen in den Lebensverhältnissen von Individuen und deren Folgen für soziale Ungleichheit und gesellschaftliche Teilhabe, (3) international vergleichende und transnationale Untersuchungen gesellschaftlicher Institutionen und (4) die Entwicklung und Anwendung neuer sozialwissenschaftlicher Methoden. Folgende aktuelle

Europe and the Orient“ programme. Professor Achim Goerres and Professor Christof Hartmann have co-published collections on population aging in post-industrial societies (Goerres) and on ethnic party bans in Africa (Hartmann). Professor Thomas Heberer and Professor Dieter Grunow completed a Haniel Foundation-funded project in 2012 on “Administrative Reform in Germany and China: Decentralized Policies in the Domain of Environmental Policies: Rural Areas”. A DFG-funded project on local cadres as strategic actors in China is still running.

The Institute also continues to grow dynamically beyond and outside the Main Research Areas. At the newly created Chair of Social Science Didactics, Professor Sabine Manzel began a project named “Politics lessons on camera – videography in empirical politics didactics”. Professor Renate Martinsen conducted the founding session of the DVPW (German Political Science Association) group “Constructivist analysis-approaches and political theory” at the UDE. Professor Karl-Rudolf Korte became the managing editor of the journal “Zeitschrift für Politikwissenschaft” (Nomos).

### **Institute of Sociology**

The Institute of Sociology explores phenomena of change in contemporary societies and hereby focuses on (1) changes in work relations and social institutions of working life, (2) changes in the living conditions of individuals and their consequences for social inequality and social participation, (3) internationally comparative and transnational research into social institutions, and (4) the development and application of advanced methods of social research. The following are some highlights of the research activities currently in progress:

Professor Ingo Schulz-Schaeffer and his team are researching in a DFG-funded project the influence of technology-related visions of the future on the development and prospective impact of new technologies. Two fields of technology (ubiquitous computing and nano medicine) are compared, with a special focus on the differing

Forschungsprojekte lassen sich als Beispiele hervorheben:

Am Lehrstuhl von Prof. Ingo Schulz-Schaeffer wird in einem durch die DFG geförderten Projekt der Einfluss technikbezogener Zukunftsvorstellungen auf die Entwicklung und die prospektive Folgenabschätzung neuer Technologien untersucht. Dabei wird im Vergleich zweier Technikfelder (Ubiquitous Computing und Nanomedizin) insbesondere auf die unterschiedliche Wirksamkeit allgemeiner (Visionen) und konkreter Zukunftsvorstellungen (Szenarien) fokussiert.

Die Arbeitsgruppe von Prof. Rainer Schnell entwickelt in mehreren, vorzugsweise durch die DFG geförderten Projekten innovative Lösungen für methodische Probleme bei der Datengewinnung. So befasst sich ein Projekt mit der Entwicklung, dem Test und der praktischen Implementierung von distanzerhaltenden Verschlüsselungsverfahren für geokodierte Daten. Ein anderes Vorhaben zielt auf Einrichtung und Betrieb eines German Record-Linkage-Centers, einer Infrastruktureinrichtung zur Unterstützung inhaltlich arbeitender Forschungsgruppen bei Record-Linkage-Projekten.

Das Team um Prof. Karen Shire analysiert die Auswirkungen der Deregulierung und Flexibilisierung des Arbeitsmarktes auf die Stabilitäts- und Sicherheitsbedürfnisse von Beschäftigten in der Verlags- und Medienwirtschaft. Im Rahmen eines BMBF-Verbundprojektes wird zudem an der Entwicklung von Servicerobotern für die Pflegebranche gearbeitet, wobei hier insbesondere die Einrichtung von Wissenstransferschleifen zwischen Entwicklern, Herstellern und Anwendern erforscht werden.

Am Lehrstuhl von Prof. Petra Stein laufen im Rahmen des durch die Fritz Thyssen Stiftung geförderten Projektes „Qualitätsmerkmal Interkulturelle Kompetenz“ Analysen zur Bedeutung interkultureller Kompetenz für die Leistungserbringung in öffentlichen Verwaltungen. Hierbei wird unter anderem ein Zielsystem entwickelt, das angibt, was hierbei durch Aus- und Fortbildung sowie veränderte Einstellungskriterien erreicht werden kann beziehungsweise soll.



*Dekan/Dean: Prof. Dr. Karl-Rudolf Korte*

effects of general visions and concrete future scenarios.

The working group of Professor Rainer Schnell is developing innovative solutions for methodological problems in data acquisition in several predominantly DGF-funded projects. One project deals with the development, testing and practical implementation of distance-preserving encryption procedures for geodata. Another is concerned with the implementation and running of a German Record Linkage Centre to support other research groups in their record linkage projects.

The team of Professor Karen Shire analyses the effects of deregulation and flexibilisation of the labour market on the need for stability and security among employees in the publishing and media industries. One BMBF project is further concerned with the development of service robots

## Ausgewählte Publikationen Selected Publications

- Blätte, A. (2012): Unschärfe Grenzen von Policy-Feldern im parlamentarischen Diskurs. Messungen und Erkundungen durch korpusunterstützte Politikforschung. In: Zeitschrift für Politik 22 (1).
- Bosch, G., T. Kalina, C. Weinkopf (2012): Wirkungen der Mindestlohnregelungen in der Gebäudereinigung. In: Journal for Labour Market Research 45 (3).
- Debiel, T., J. Hippler, M. Roth, C. Ulbert (Hrsg.) (2012): Globale Trends 2013. Frieden, Entwicklung, Umwelt. Frankfurt/M.: Fischer Taschenbuch Verlag.
- Dose, N. (2012): Warum schrumpfen Mitgliederparteien? In: Gesellschaft, Wirtschaft, Politik, 61(3): 293–302.
- Glaab, M., K.-R. Korte (Hrsg.) (2012): Angewandte Politikforschung. Wiesbaden: Springer VS.
- Ratermann, M., S. Stöbe-Blossey (Hrsg.) (2012): Governance von Schul- und Elementarbildung. Vergleichende Betrachtungen und Ansätze der Vernetzung. Wiesbaden: VS Verlag.
- Surak, K. (2012): Making Tea, Making Japan: Cultural Nationalism in Practice. Stanford: Stanford University Press.
- Tünte, M., B. Aritzsch, B., K.A. Shire (2011): Neue Beschäftigungspraktiken in Projektnetzwerken: Jenseits von externer und interner Flexibilisierung. In: Berliner Journal für Soziologie 21, 363–381.
- Vanhuysse, P., A. Goerres (Hrsg.) (2012): Ageing Populations in Post-industrial Democracies: Comparative Studies of Politics and Policies. London: Routledge.
- Wimbauer, C. (2012): Wenn Arbeit Liebe ersetzt. Doppelkarriere-Paare zwischen Anerkennung und Ungleichheit. Frankfurt/New York: Campus.

Prof. Marcel Erlinghagen untersucht zusammen mit Mitarbeiterinnen und Mitarbeitern in einem durch die DFG geförderten Projekt, inwieweit der unterschiedliche Grad der Arbeitsmarktintegration von Zuwanderern auch auf die ethno-spezifische Einbettung in soziale Netzwerke zurückzuführen ist. Ein durch das „Forschungsnetzwerk Alterssicherung“ (FNA) gefördertes Projekt fragt danach, inwieweit das Altersübergangsverhalten beim Übertritt in den Ruhestand in verschiedenen europäischen Ländern nicht allein institutionell und ökonomisch gesteuert, sondern auch kulturell überformt ist.

for the care sector, with a special focus on the transfer of knowledge between developers, producers and users.

The Fritz Thyssen Foundation is funding a project at the chair of Professor Petra Stein with the title “Quality Feature: Intercultural Competence”, in which the meaning of intercultural competence for service provision in public administration is analysed. A target system is being developed which is to portray what can or should be accomplished through training, further education and different recruitment criteria.

Professor Marcel Erlinghagen and his team focus in a DFG-funded project on whether the different degrees of labour market integration of immigrants can also be traced back to ethno-specific embeddedness in social networks. A project funded by the “Forschungsnetzwerk Alterssicherung” (FNA) asks whether transition behaviour on entering retirement is not only institutionally and economically guided, but also culturally shaped.

### Institute for Development and Peace (INEF)

For more than 20 years, the Institute for Development and Peace (INEF) as an internal university institute has been dedicated to application-oriented basic research at the intersection between development and peace. The main focus of work at the INEF is on globalisation processes and how they are shaped politically. Other key interests include analysis of violent conflicts and strategies for non-violent conflict resolution, and questions relating to international development and human rights policy. The broad spectrum of work is also reflected in “Global Trends”, published jointly with the Development and Peace Foundation (SEF, Bonn), in which important development trends in global politics are regularly reported and presented in a generally comprehensible form based on extensive data and analysis.

An outstanding success of recent years has been the acquisition of the Käte Hamburger Collegium/ Centre for Global Cooperation Research “Political cultures in global society. Chances of global co-



## Institut für Entwicklung und Frieden (INEF)

Seit mehr als 20 Jahren widmet sich das Institut für Entwicklung und Frieden (INEF) als universitätsinternes Forschungsinstitut der anwendungsorientierten Grundlagenforschung an der Schnittstelle von Entwicklung und Frieden. Der Schwerpunkt der Arbeiten des INEF liegt auf der Auseinandersetzung mit Globalisierungsprozessen und deren politischer Gestaltung. Weiterhin stehen die Analyse von Gewaltkonflikten und Strategien zur friedlichen Konfliktbearbeitung sowie Fragen von internationaler Entwicklungs- und Menschenrechtspolitik im Vordergrund. Das breite Spektrum der Arbeiten findet auch seinen Niederschlag in den gemeinsam mit der Stiftung Entwicklung und Frieden herausgegebenen „Globalen Trends“, in denen regelmäßig wichtige Entwicklungstrends globaler Politik allgemein verständlich auf der Grundlage umfangreicher Daten und Analysen aufbereitet werden.

Ein herausragender Erfolg der letzten Jahre ist die Einwerbung des Käte Hamburger-Kollegs „Politische Kulturen der Weltgesellschaft. Chancen globaler Kooperation im 21. Jahrhundert“. Neben dem INEF sind das Deutsche Institut für Entwicklungspolitik (DIE) Bonn und das Kulturwissenschaftliche Institut (KWI) Essen Trägerinstitute des Kollegs, das als zentrale wissenschaftliche Einrichtung der Universität Duisburg-Essen sechs Jahre lang erforscht wird, wie globale Kooperationsprozesse in einer plurikulturellen Weltgesellschaft so gestaltet werden können, dass effektive Lösungen in internationalen Verhandlungen möglich werden. Nicht nur das Thema Klimawandel, an dem das Scheitern globaler Kooperationsbemühungen besonders deutlich wird, sondern auch die Regulierung von Finanzmärkten und Souveränitätseinschränkungen durch Interventionen werden im KHK von internationalen Forschern und Forscherinnen aus unterschiedlichen Disziplinen vertiefend untersucht.

Am INEF selbst liegt derzeit ein Fokus der Forschungen auf privaten Akteuren und deren Beitrag zur Durchsetzung international verein-

operation in the 21st century“. In addition to the INEF, the German Development Institute (DIE, Bonn) and the Institute for Advanced Study in the Humanities (KWI, Essen) are the supporting institutions. As a central scientific facility of the University of Duisburg-Essen, the Collegium will spend six years researching how global cooperation processes in a pluricultural global society can be shaped in order to make effective solutions possible in international negotiations. Not only the topic of climate change, which demonstrates particularly well the failure of global attempts at cooperation, but also the regulation of financial markets and restrictions on sovereignty through intervention will be researched in depth at the centre by international researchers from various disciplines.

At the INEF itself a current focus of research is on private actors and their role in enforcing internationally agreed norms and shaping global political processes. After a “lighthouse” project funded by the Federal Ministry for Economic Cooperation and Development (BMZ) on “Human Rights, Corporate Responsibility and Sustainable Development” was successfully wrapped up after four years, research in this area is now focused on “Implementation of UN guiding principles for economics and human rights”, similarly with BMZ support. A further research project is concerned with the influence of private foundations on global health policy.

The analysis of transformation processes in Islamic states is the focus of the DAAD-funded project “Peaceful Change and Violent Conflict – The transformation of the Middle East and Western-Muslim Relations”, in which INEF researchers work with scientists from Iran, Morocco and Pakistan. Integrated in this higher education cooperation is an exchange programme for students. It helps to ensure not only that intercultural dialogue is encouraged, but also that students are able to gain valuable research experience.

## Institute for Work, Skills and Training (IAQ)

The Institute for Work, Skills and Training conducts comparative interdisciplinary and international research with a particular focus



barter Normen und bei der Gestaltung globaler Politikprozesse. Nachdem ein vom Bundesministerium für wirtschaftliche Zusammenarbeit und Entwicklung (BMZ) gefördertes „Leuchtturm“-Forschungsvorhaben zum Thema „Menschenrechte, Unternehmensverantwortung und nachhaltige Entwicklung“ nach vier Jahren abgeschlossen werden konnte, konzentrieren sich die Forschungsanstrengungen in diesem Bereich ebenfalls mit Unterstützung des BMZ nun auf die „Umsetzung der UN-Leitprinzipien für Wirtschaft und Menschenrechte in der Entwicklungszusammenarbeit“. In einem weiteren Forschungsvorhaben steht der Einfluss privater Stiftungen auf globale Gesundheitspolitik im Vordergrund.

Der Analyse von Transformationsprozessen in Staaten der islamischen Welt widmet sich das vom DAAD geförderte Projekt „Peaceful Change and Violent Conflict – The Transformation of the Middle East and Western-Muslim Relations“, in dem INEF-Forscher mit Wissenschaftlerinnen und Wissenschaftlern aus dem Iran, Marokko und Pakistan zusammenarbeiten. Im Rahmen dieser Hochschulkooperationen sind auch Austauschmaßnahmen für Studierende integriert, die so nicht nur zum interkulturellen Dialog angeregt werden, sondern auch bereits erste Forschungserfahrungen sammeln können.

### **Institut für Arbeit und Qualifikation (IAQ)**

Das Institut Arbeit und Qualifikation forscht interdisziplinär und international vergleichend – insbesondere auf den Gebieten Beschäftigung und Arbeitsmarkt, Sozialsysteme sowie Bildung und Erziehung. Kennzeichnend für das Forschungsprofil ist die Kombination grundlagen- und anwendungsorientierter Forschung. Das IAQ ist in zahlreiche internationale Forschungsnetzwerke eingebunden. Im Zentrum der anwendungsorientierten Forschung stehen Programmevaluationen und Expertisen im Bereich der Arbeitsmarkt-, Sozial- und Bildungspolitik sowie praxisbezogene und regionale Studien. Folgende Forschungsprojekte lassen sich beispielhaft hervorheben:

on employment, welfare systems and education. A distinguishing feature of its research profile is the combination of basic and applied research. The Institute for Work, Skills and Training is part of many international research networks. The focus of the applied research is on programme evaluations of labour market, welfare and educational policies, as well as regional studies. Some key examples of the institute’s research projects are outlined below.

The IAQ has made several applications for EU funding within the 7th Framework Programme for Research and Technological Development. At the end of 2012, the three-year project “Work and Life Quality in New and Growing Jobs” (WALQING), on which partners from ten EU countries collaborated, was concluded. At its centre was the question of the quality of employment relationships in different growing sectors (care, catering, waste management), and on determining how these vary within and between countries.

The Federal Ministry of Education and Research (BMBF) funded three major consortium projects in 2011 and 2012 in which the IAQ was involved. One of these projects analysed onerous working conditions among highly qualified employees in the IT sector and investigated possibilities for aging- and age-appropriate labour. In another project, the role of vocational training in current operating strategies of organisational and personnel development was researched. Two further current studies deal with the linking of academic and vocational training: one looks at the development of dual degrees offering a new intermediate route to qualification, and the other investigates the academicisation of childcare training in terms of the difficult balance between professionalisation and practical relevance. Newly launched in 2012 was the project investigating personnel management that is sensitive to working life stages as innovation drivers in demographic change. The project has two scientific partners and various cooperating enterprises (among others BMW Fahrzeugtechnik, SAP, Siemens, Deutsche Telekom, EADS) and aims to develop and spread new concepts for personnel management sensitive to working life phases.

Im Bereich der von der EU geförderten Forschung hat sich das IAQ an mehreren Anträgen im 7. EU-Rahmenprogramm beteiligt. Zum Jahresende wird 2012 das dreijährige Verbundprojekt „Work and Life Quality in New and Growing Jobs“ (WALQING) abgeschlossen, an dem Partner aus zehn EU-Ländern mitgewirkt haben. Im Zentrum stand hier die Frage nach der Qualität von Beschäftigungsverhältnissen in verschiedenen wachsenden Branchen (zum Beispiel Pflege, Catering, Abfallwirtschaft) und inwieweit diese im Ländervergleich sowie innerhalb der Länder variieren.

Durch das BMBF wurden in den Jahren 2011 und 2012 drei große Verbundprojekte zur innovativen Arbeitsgestaltung unter Beteiligung des IAQ gefördert. Eines dieser Projekte analysierte belastende Arbeitsbedingungen hochqualifizierter Beschäftigter in der IT-Branche und erforschte Möglichkeiten alterns- und altersgerechter Arbeit. In einem anderen Projekt wurde die Rolle beruflicher Bildung in aktuellen betrieblichen Strategien der Organisations- und Personalentwicklung untersucht. Zwei weitere laufende Studien befassen sich mit der Verknüpfung von akademischer und beruflicher Bildung: Zum einen geht es hier um die Entwicklung dualer Studiengänge, die einen neuen intermediären Qualifikationsweg darstellen. Zum anderen wird die Akademisierung der ErzieherInnen-Ausbildung im Spannungsfeld zwischen Professionalisierung und Praxisbezug untersucht. Neu gestartet ist im Jahr 2012 das Projekt „Arbeitslebensphasensensibles Personalmanagement als Innovationstreiber im demografischen Wandel“, das gemeinsam mit zwei wissenschaftlichen Partnern und mehreren Kooperationsunternehmen (unter anderem BMW Fahrzeugtechnik, SAP, Siemens, Deutsche Telekom, EADS) durchgeführt wird und darauf abzielt, neue Konzepte eines arbeitslebensphasensensiblen Personalmanagements zu entwickeln und zu verbreiten.

Ein besonderer Erfolg im Jahr 2011 war, dass das IAQ vom Bundesministerium für Arbeit und Soziales als einziges sozialwissenschaftliches Institut neben fünf wirtschaftswissenschaftlichen

## Professorinnen und Professoren

### Professors

- Prof. Dr. Ulrike Berendt
- Prof. Dr. Christoph Bieber
- Prof. Dr. Andreas Blätte
- Prof. Dr. Gregor Bongaerts
- Prof. Dr. Gerhard Bosch
- Prof. Dr. Flemming Christiansen
- Prof. Dr. Tobias Debiel
- Prof. Dr. Nicolai Dose
- Prof. Dr. Marcel Erlinghagen
- Prof. Dr. Achim Goerres
- Prof. Dr. Christof Hartmann
- Prof. Dr. Thomas Heberer
- Prof. Dr. Gustav Horn
- Prof. Dr. Michael Kaeding
- Prof. Dr. Axel Klein
- Prof. Dr. Matthias Knuth
- Prof. Dr. Dr. Karl-Rudolf Korte
- Prof. Dr. Renate Martinsen
- Prof. Dr. Manfred Mai
- Prof. Dr. Dirk Messner
- Prof. Dr. Susanne Pickel
- Prof. Dr. Rainer Schnell
- Prof. Dr. Ingo Schulz-Schaeffer
- Prof. Karen Shire, Ph.D.
- Prof. Dr. Petra Stein
- Prof. Dr. Anja Steinbach
- Prof. Dr. Kristin Surak
- Prof. Dr. Anja Weiß
- Prof. Dr. Christine Wimbauer
- Prof. Dr. Lothar Zechlin

One particular success in 2011 came when the Institute for Work, Skills and Training was commissioned by the Federal Ministry of Labour and Social Affairs (BMAS) as the only social science institute alongside five economics institutes (IAB, IAW, ISG, RWI, ZEW) to evaluate minimum wage employment – the IAQ focused on the laundry and industrial cleaning sector. One of the key findings was that low wage employment could be shown to have negative employment effects in none of the eight evaluated sectors. An overview of results for the eight sectors can be found in the special issue of the Journal for Labour Market Research published in late 2012.

### Outlook

The Käte Hamburger Centre for Global Cooperation Research started work in its new premises on Duisburg's inner harbour in 2012 and promises to become a nucleus for research on the transformation of contemporary societies at the University of Duisburg-Essen.

At the Institute for Work, Skills and Training, a consortium research project that will span several years was launched in late 2012 and deals with “Innovative Social and Employment Policies



Einrichtungen (IAB, IAW, ISG, RWI, ZEW) beauftragt worden ist, die branchenbezogenen Mindestlöhne in der Gebäudereinigung und für Wäscherendienstleistungen im Objektkundengeschäft zu evaluieren. Ein zentrales Ergebnis ist, dass den Mindestlöhnen in keiner der acht evaluierten Branchen negative Beschäftigungseffekte nachgewiesen werden konnten. Einen Überblick zu den Ergebnissen für die acht Branchen bietet das Ende 2012 erschienene Schwerpunktheft des Journal for Labour Market Research.

### Perspektiven

Das Käte Hamburger-Kolleg „Politische Kulturen der Weltgesellschaft“ hat 2012 in neuen Räumen im Duisburger Innenhafen seine Arbeit aufgenommen und verspricht, in den kommenden Jahren ein Kristallisationskern der Forschungen zum Wandel von Gegenwartsgesellschaften an der Universität Duisburg-Essen zu werden.

Am Institut für Arbeit und Qualifikation ist Ende 2012 ein mehrjähriges Verbundprojekt zum Thema „Innovative Social and Employment Policies for Inclusive and Resilient Labour Markets in Europe“ angelaufen, an dem 13 Partner aus zwölf Ländern beteiligt sind. Untersucht werden sollen innovative Beschäftigungs- und Sozialpolitiken, die die Arbeitsmärkte weniger anfällig für die krisenhaften Folgen von Strukturbrüchen (etwa im Zusammenhang mit der Finanzkrise) werden lassen.

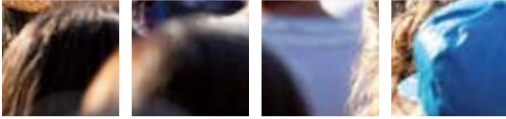
In der politikwissenschaftlichen Verwaltungsforschung ist Prof. Nicolai Dose 2012 in Zusammenarbeit mit Projektpartnern die Einwerbung von Drittmitteln für das Projekt „KIBA – Kommunale Integration, Beschäftigung und Arbeit – Interkulturelle Öffnung, Qualifizierung und strukturelle Ausrichtung von Verwaltung, Betrieb und Beruf“ im Umfang von etwa 900.000 Euro im Rahmen des ESF-Bundesprogramms XENOS – Integration und Vielfalt gelungen.

Im Rahmen einer Initiative des Profilschwerpunktes „Wandel von Gegenwartsgesellschaften“ beteiligen sich Mitglieder des Instituts für Soziologie am Aufbau eines Forschungsschwerpunktes

for Inclusive and Resilient Labour Markets in Europe“. 13 partners from 12 countries will participate in this project. The research will focus on innovative social and employment policies designed to make labour markets less susceptible to the critical effects of structural breaks (for example in the context of the financial crisis).

In political public policy research, Professor Nicolai Dose in collaboration with project partners secured funding in 2012 for the “KIBA” project (“Municipal integration, employment and labour – intercultural opening, qualification and structural alignment of public administration, company and occupation”). The funding amounts to approximately 900,000 euros from the European Social Fund programme XENOS.

In an initiative of the Main Research Area “Transformation of Contemporary Societies”, members of the Institute of Sociology are part of the development of a research area focusing on transnational labour markets. In this context Professor Ingo Schulz-Schaeffer and Professor Karen Shire have both obtained research grants from the DFG for projects that focus on transnational cooperation in software development (Schulz-Schaeffer) and the constitution of transnational markets for temporary employment (Shire). More DFG proposals are currently being drafted. The aim is to create a research context of five or six DGF projects.



zur Erforschung grenzüberschreitender Arbeitsmärkte. In diesem Zusammenhang haben Prof. Ingo Schulz-Schaeffer und Prof. Karen Shire Ende 2012 DFG geförderte Projekte eingeworben, die sich mit transnationaler Kooperation in der Softwareentwicklung (Schulz-Schaeffer) beziehungsweise mit der Konstituierung von transnationalen Märkten für Zeitarbeit (Shire) befassen. Weitere DFG-Projektanträge sind in Vorbereitung. Ziel ist es, einen Forschungszusammenhang mit fünf oder sechs DFG-Projekten zu etablieren.

## Kontakt

### Contact

#### Dekanat Gesellschaftswissenschaften

Universität Duisburg-Essen  
Lotharstraße 63  
47057 Duisburg

☎ +49 (0) 203 / 379 - 24 14

☎ +49 (0) 203 / 379 - 34 80

@ [dekanat@gesellschaftswissenschaften.uni-due.de](mailto:dekanat@gesellschaftswissenschaften.uni-due.de)

🌐 [www.uni-due.de/gesellschaftswissenschaften](http://www.uni-due.de/gesellschaftswissenschaften)