

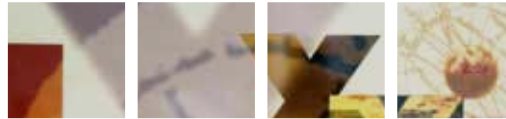


## Essener Kolleg für Geschlechterforschung

### Essen College of Gender Studies

1998 als zentrale Forschungseinrichtung gegründet, initiiert, koordiniert und betreibt das Essener Kolleg für Geschlechterforschung (EKfG) disziplinäre und interdisziplinäre Geschlechterforschung unter Beteiligung aller Fachgebiete, die auf dem Gebiet der Geschlechterforschung aktiv sind oder werden wollen. Zu seinen Alleinstellungsmerkmalen gehört die enge Kooperation von Medizinerinnen und Medizinern sowie Mitgliedern der gesellschafts-, geistes-, ingenieur- und naturwissenschaftlichen Fakultäten der Universität Duisburg-Essen unter einem gemeinsamen Dach. Die Struktur des Kollegs mit derzeit 35 Mitgliedern aus sieben verschiedenen Fakultäten garantiert ein außergewöhnlich hohes Maß an Multi- und Interdisziplinarität mit vielfältigen Kooperationsmöglichkeiten – in der Forschung wie auch in der Nachwuchsförderung.

Founded in 1998, the Essen College of Gender Studies (EKfG) is a central research institution of the University of Duisburg-Essen. The College's purpose is to foster interdisciplinary cooperation in the field of gender research by involving all faculties in its research programme. Among the College's unique features is the close cooperation among members of the medical faculty and their colleagues from the social sciences, humanities, natural sciences, technology and engineering under the same roof. The make-up of the College with its current 35 members from seven different faculties guarantees an exceptionally high level of multidisciplinary and interdisciplinary cooperation in research, as well as in supporting and promoting young researchers.



## Forschung

Ob man als Frau oder als Mann durchs Leben geht, spielt im Alltag eine große Rolle. Wo und wie genau, das untersucht Geschlechterforschung, indem sie das Verhältnis der Geschlechter, von „weiblich“ und „männlich“ in verschiedenen gesellschaftlichen Bereichen wie zum Beispiel Arbeit, Naturwissenschaft, Medizin, Recht, in Institutionen und Organisationen, in Bildung, Medien, Geschichte und Politik zum Gegenstand ihrer Forschung macht. Da weder die männliche noch die weibliche Erfahrung für sich genommen einen ganzheitlichen Blick auf die gesellschaftliche Realität liefern, untersucht das Kolleg Unterschiede und Gemeinsamkeiten im Hinblick auf das biologische Geschlecht (sex), die soziale Konstruktion von Geschlecht (gender) und deren Zusammenhang mit sozialer Ungleichheit sowie die intersektionale Verknüpfung von Geschlecht mit anderen Unterscheidungsmerkmalen wie dem sozio-ökonomischen, ethnischen und kulturellen Hintergrund oder Bildungsungleichheiten, um auf dieser Basis konkrete Erkenntnisse für die gesellschaftliche Praxis ableiten zu können.

### **Forschungsschwerpunkt**

#### ***Geschlechterordnung im Wandel***

Der interdisziplinäre Forschungsschwerpunkt beschäftigt sich mit Geschlecht, Gesellschaft und Kultur aus gesellschafts-, sozial-, kultur- und literaturwissenschaftlicher Perspektive und thematisiert Fragen wie: In welchem Verhältnis stehen „Liebe“ und „Leistung“ bei Doppelkarriere-Paaren? Lernen Männer „Führen“, Frauen nicht? Wie unterscheiden sich Frauen und Männer im Hinblick auf die Nutzung sozialer Netzwerkseiten? Welche Auswirkungen hat die „untypische“ Rolle der Frau als Familienernährerin auf das familiäre Geschlechterarrangement und die Situation am Arbeitsplatz? Wie herrschten Frauen im Mittelalter?

Zu zentralen Themen, die von Mitgliedern des Kollegs im Rahmen verschiedener BMBF, DFG, EU, vom Land NRW und durch Stiftungen geförderter Projekte in diesem Bereich bearbeitet werden, gehören:

## Research

Whether you are a man or a woman makes a big difference in everyday life. Exactly where and how is the subject of Gender Studies, which researches the relationship between the genders, between “male” and “female”, “masculine” and “feminine”, in various areas of society, such as labour, science, medicine, law, institutions and organisations, education, the media, history and politics. Since neither the male nor the female experience taken on its own provides a holistic view of social reality, the College studies commonalities and differences in biological sex, the social constitution of gender and related gender-based inequalities as well as the intersection between gender and other differentiating factors, such as socio-economic, ethnic and cultural background or educational inequalities, in order to arrive at concrete findings which can be of use in social practice.

### ***Gender Orders in Flux***

The interdisciplinary research focus on gender orders in flux looks at society and culture from a socioscientific, cultural and literary studies perspective. Topics include the relationship between love and achievement in dual career couples, whether men learn to lead while women do not, the differences between men and women in the use of web-based social networks, the effect of the “untypical” role of the female breadwinner on the gender arrangement in families and the situation in the workplace, as well as powerful women in the Middle Ages.

Some of the central themes of EKfG members within projects financed by the BMBF, DFG, EU, the State of North Rhine-Westphalia and various foundations in this area include:

- Gender orders in flux
- Inequalities in the paid economy, changes in (paid) work, Gender and New Economy, women in decision-making positions, precarious jobs and gender
- Gender inequalities in the distribution of care work
- Inequalities in the education system
- Legal regulation of gender relations, social and family policy
- The economization of social life.



- Geschlechterverhältnisse im Wandel;
- Geschlechterungleichheiten im Erwerbssystem, Wandel von (Erwerbs-)Arbeit, Gender and New Economy, Frauen in Führungspositionen, prekäre Beschäftigungen und Geschlecht;
- Geschlechterungleichheiten bei der Verteilung von Sorge- und Pflegearbeit;
- Ungleichheiten im Bildungssystem;
- rechtliche Regulierung von Geschlechterverhältnissen, Sozial- und Familienpolitik;
- die Ökonomisierung des Sozialen.

#### ***Forschungsschwerpunkt Geschlechter-Aspekte in biomedizinischer Forschung und klinischer Medizin***

Männlich oder weiblich? Das kann auch in der Medizin eine überlebenswichtige Frage sein: So belegen Studien, dass ein Herzinfarkt bei Frauen später erkannt wird als bei Männern. In anderen Fällen wiederum ist das „starke Geschlecht“ im Nachteil: Männliche Patienten mit Altersdiabetes erhalten deutlich seltener eine optimale Behandlung zur Vermeidung von Folgeerkrankungen. Sowohl das biologische Geschlecht als auch das soziale Geschlecht spielen in der Medizin eine bedeutende Rolle.

In 2011 konnten bestehende Kooperationen intensiviert und zusätzliche Drittmittel von BMBF und DFG eingeworben werden: Im Rahmen des BMBF-Verbundes „Geschlechtersensible Forschung in Epidemiologie, Neurowissenschaften und Genetik/Tumorforschung“ erarbeiten Wissenschaftlerinnen und Wissenschaftler des Kollegs in einem Teilprojekt unter Leitung von PD Dr. Andrea Kindler-Röhrborn eine Bestandsaufnahme der vorhandenen Berücksichtigung von Geschlechteraspekten in der Genetik/Tumorforschung und erforschen exemplarisch die biologischen Grundlagen der geschlechtsspezifischen Ursachen von Schilddrüsenkarzinomen. Ein weiteres BMBF-Kooperationsprojekt mit der Universität Münster unter dem Titel „Geschlechtersensible Lehrmodule in der Medizin“ verfolgt das Anliegen, angehende Ärztinnen und Ärzte mit neuen Lehrkonzepten für Geschlechterunterschiede zu sensibilisieren. Ziel ist, bereits vorhandenes Wissen zur Unterschiedlichkeit der

#### ***Aspects of Sex and Gender in Biomedical Research and Clinical Medicine***

Male or female? In medicine, the answer to this question can be crucial for survival. Studies show that it takes longer for heart attacks in women to be diagnosed than in men. In other respects, however, the “strong sex” is at a disadvantage: male patients with adult onset diabetes receive optimal treatment to prevent subsequent disease far less frequently than women. Biological sex and social gender both play an important role in medicine.

In 2011, existing cooperation was intensified and additional funds raised from the BMBF and the DFG: as part of the BMBF collaborative project “Gender/Sex-sensitive Research in Epidemiology, Neurosciences and Genetics/Tumor Research”, scientists from the College led by PD Dr. Andrea Kindler-Röhrborn are working on a survey of existing sensitivity to gender issues in genetics/tumour research and conducting research on the biological basis of the sex-specific causes of thyroid carcinoma in men and women. A second BMBF cooperative project with the University of Münster titled “Gender-Sensitive Teaching Modules in Medicine” is concerned with raising awareness of sex/gender differences between male and female patients among prospective doctors through new teaching concepts. Its aim is to collect existing knowledge on sex/gender differences and to make it an integral part of the curriculum in medical faculties in Germany.

Aspects of sex and gender in biomedical research and clinical medicine are also the focus of two sub-projects led by Professor Sigrid Elsenbruch in the DFG Research Unit 1581 “Extinction Learning: Neural Mechanisms, Behavioral Manifestations, and Clinical Implications”, and the DFG Research Unit FOR 1328 “Expectation and conditioning as basic processes of the placebo and nocebo response: from neurobiology to clinical applications”.

#### ***The Future Field of “Diversity Studies”***

At the initiative of the College and in cooperation with the Pro-Rector for Diversity Management and the Chair of Postcolonial Studies, Professor Patricia Plummer, work has begun on a

Geschlechter zusammenzutragen und in der Lehre an deutschen medizinischen Fakultäten zu verankern.

Um Geschlechter-Aspekte in biomedizinischer Forschung und klinischer Medizin geht es ferner in zwei Teilprojekten unter Leitung von Prof. Sigrid Elsenbruch im Rahmen der DFG-Forschergruppe 1581 „Extinction Learning: Neural Mechanisms, Behavioral Manifestations, and Clinical Implications“ sowie der DFG-Forschergruppe FOR 1328 „Erwartungen und Konditionierung als Basisprozesse der Placebo- und Nocebo-Reaktion: Von der Neurobiologie zur klinischen Anwendung“.

#### **Zukunftsbereich „Diversityforschung“**

Auf Initiative des Kollegs wurde in Zusammenarbeit mit dem Prorektorat Diversity Management und dem Lehrstuhl Postcolonial Studies, Prof. Patricia Plummer, mit der Erarbeitung eines Konzepts „Diversity Studies/Diversityforschung an der UDE“ begonnen. Ziel ist es, die Sichtbarkeit von „Diversityforschung“ an der UDE zu erhöhen, bestehende und zukünftige Forschungsschwerpunkte zu identifizieren, beteiligte Wissenschaftlerinnen und Wissenschaftler sowie Institutionen zu vernetzen und Synergien zu nutzen durch interdisziplinäre Forschung.

#### **Kooperationen und Internationales**

Das EKfG ist eingebettet in ein nationales und internationales Forschungsnetzwerk. Über laufende Forschungsprojekte und die Beteiligung der Mitglieder des Kollegs in unterschiedlichsten wissenschaftlichen Gremien bestehen vielfältige Kooperationen mit Partnerinstitutionen aus dem inner- und außereuropäischen Ausland; im Rahmen gemeinsamer EU-Projekte gehören dazu die Universitäten Lissabon, Rennes, Göteborg, Oxford, Warwick, Turin und Utrecht. Ferner sind EKfG-Mitglieder im International Research Universities Network (IRUN) Network of Female Professors und in der European Platform of Women Scientists EPWS aktiv. Außereuropäische Kooperationen bestehen im Kontext des Japanischen Excellence Cluster „Gender Equality and



*Geschäftsführerin/Managing Director: Dr. Maren A. Jochimsen*

“Diversity Studies at the University of Duisburg-Essen” concept. The aim is to increase the visibility of diversity studies at the University, identify existing and future central topics of research, network collaborating scientists and institutions and use synergies in interdisciplinary projects.

#### **Cooperation and International News**

The EKfG is part of a national and international research network. Through ongoing research projects and participation of its members in various scientific committees, the College cooperates with numerous partner institutions in and outside Europe. In the frame of joint EU projects these include the Universities of Lisbon, Rennes, Gothenburg, Oxford, Warwick, King’s College London, Torino and Utrecht. EKfG members are also active in the International Re-

## Wissenschaftlerinnen und Wissenschaftler Researchers

### Geisteswissenschaften

#### Humanities

- Prof. Dr. Amalie Fößel
- Prof. Dr. Patricia Plummer
- PD Dr. Jutta Siemann

### Gesellschaftswissenschaften

#### Social Sciences

- Prof. Karen Shire, Ph.D.
- Prof. Dr. Christine Wimbauer

### Bildungswissenschaften

#### Educational Sciences

- Prof. Dr. Ute Klammer
- Prof. Dr. Anne Schlüter
- Prof. Dr. Gisela Steins

### Mercator School of Management |

#### Betriebswirtschaftslehre

#### Business Administration

- Prof. Dr. Gertrud Schmitz

### Ingenieurwissenschaften

#### Engineering

- Prof. Dr. Maritta Heisel
- Prof. Dr. Nicole Krämer

### Physik

#### Physics

- Prof. Dr. Marika Schleberger

### Medizin

#### Medicine

- Prof. Dr. Sigrid Elsenbruch
- Prof. Dr. Kurt Werner Schmid
- PD Dr. Vera John-Mikolajewski
- PD Dr. Andrea Kindler-Röhrborn

Multicultural Conviviality“ unter Leitung der University of Tokyo mit Beteiligung unter anderem der Harvard University.

Zu nationalen Kooperationspartnern auf institutioneller Ebene zählen die Konferenz der Einrichtungen für Frauen- und Geschlechterstudien im deutschsprachigen Raum (KEG), die in 2010 gegründete wissenschaftlichen Fachgesellschaft Geschlechterstudien/Gender Studies Association Gender e.V. sowie das Netzwerk Frauen- und Geschlechterforschung NRW mit Prof. Anne Schlüter als dessen Sprecherin.

Gefördert durch das Ministerium für Innovation, Wissenschaft und Forschung des Landes NRW ist das Kolleg ferner damit befasst, ein Interdisziplinäres ExpertInnen-Netzwerk zur Geschlechterforschung im Gesundheitswesen in Nordrhein-Westfalen aufzubauen, um in NRW beforschte Grundlagen systematisch zu erfassen

search Universities Network (IRUN) Network of Female Professors and the European Platform of Women Scientists EPWS. Cooperation worldwide includes the Japanese Excellence Cluster “Gender Equality and Multicultural Conviviality” under the leadership of the University of Tokyo, with Harvard University among the collaborators.

At national level, the Committee of Women’s and Gender Studies Institutions in German-speaking areas (KEG), the Gender Studies Association Gender e.V., founded in 2010, and the Women’s & Gender Research Network NRW with Professor Anne Schlüter as its speaker are among the College’s institutional cooperation partners.

Funded by the Ministry for Innovation, Science, Research and Technology of the German State of North Rhine-Westphalia (NRW), the College is currently establishing an interdisciplinary expert network for gender research in



und sichtbar zu machen und zur Vernetzung der Forschung beizutragen.

### **Nachwuchsförderung**

Im Rahmen seiner Ringvorlesung *Forschungsforum Gender* präsentiert das EKfG aktuelle Forschungsergebnisse aus den Forschungsschwerpunkten des Kollegs. Die Reihe spricht ein interdisziplinär interessiertes Publikum und eine breitere Öffentlichkeit an und ist an die Punktvergabe im Rahmen des *Studium liberale* angeschlossen. Über die Bandbreite der behandelten Themen wird insbesondere Nachwuchswissenschaftlerinnen und -wissenschaftlern ein verständlicher Einblick in aktuelle Fragestellungen der Geschlechterforschung ermöglicht und ein Bewusstsein für die Bedeutung der Geschlechterperspektive in der Forschung vermittelt.

Über das EKfG-Nachwuchsforum, einem interdisziplinären, selbstorganisierten Peer-Kolloquium, bietet das Kolleg Wissenschaftlerinnen und Wissenschaftlern, die zu Themen der Geschlechterforschung promovieren oder sich in der Postdoc-Phase befinden, ein fachübergreifendes Vernetzungsangebot auf dem Gebiet der Geschlechterforschung.

### **Politikberatung**

Mitglieder des EKfG sind teils in hochrangigen Gremien politikberatend tätig. Als Vorsitzende der Sachverständigenkommission für den ersten Gleichstellungsbericht der Bundesregierung überreichte Prof. Ute Klammer, Prorektorin für Diversity Management, im Januar 2011 dem Bundesministerium für Familie, Senioren, Frauen und Jugend das Gutachten der Kommission. Das vorgelegte Gutachten bildet die Grundlage für den ersten Gleichstellungsbericht der Bundesregierung in 2011 und liefert erstmalig eine umfassende Bestandsaufnahme der Gleichstellung in Deutschland. Seit Oktober 2011 arbeitet Prof. Klammer als Experte in der von Prof. Jutta Allmendinger, Direktorin des Wissenschaftszentrums Berlin für Sozialforschung (WZB), koordinierten Arbeitsgruppe „Arbeit und Leben“ des Fortschrittsforums, einer

healthcare in NRW. The intention is to systematically collect and make visible the findings of basic research in NRW and to contribute to research networking.

### **Promoting Young Researchers**

EKfG members and cooperation partners present their latest findings in gender research in a lecture series titled *Forschungsforum Gender* (Gender Research Forum). The lecture is open to students and fellow researchers as well as the general public and is part of the *Studium liberale* for which students may obtain credit points. The scope of topics provides young researchers in particular with an understandable insight into current gender research issues and an increased awareness of the importance of the gender perspective in research.

The EKfG-Nachwuchsforum (EKfG Young Researchers Forum) is an interdisciplinary, self-organised peer colloquium for doctoral students and postdocs working on gender topics, offering and encouraging transdisciplinary networking in the field of gender studies.

### **Political Consulting**

Selected members of the EKfG are also active in political consulting and serve on high-ranking committees. In January 2011, as Chair of the Expert Commission for the first report on gender equality by the Federal Government of Germany, Professor Ute Klammer, Pro-Rector for Diversity Management, presented the Commission's findings to the Federal Ministry of Family, Senior Citizens, Women and Youth. Their expert opinion is the basis of the government's first report on gender equality in 2011 and provides the first extensive survey of gender equality in Germany. Since October 2011, Professor Klammer has been working as an expert in the "Work and Life" working group coordinated by Professor Jutta Allmendinger, director of the Social Science Research Center Berlin. The group is part of the "Forum for Progress", a platform for debate set up to evaluate and advise the German Bundestag's "Growth, Wealth, Quality of Life" Enquête Commission.



Debattenplattform, die zur Begleitung und Beratung der Enquête-Kommission „Wachstum, Wohlstand, Lebensqualität“ des Deutschen Bundestages einberufen wurde.

### Preise und Auszeichnungen

Dr. Sibylle Plogstedt, Journalistin, Filmemacherin und Soziologin, wurde von der Bundeszentrale für politische Bildung am 2. Oktober 2011 für ihr Buch „Knastmauke – Das Schicksal von politischen Häftlingen der DDR nach der deutschen Wiedervereinigung“ mit dem „einheitspreis 2011 – Bürgerpreis zur deutschen Einheit“ in der Kategorie „Menschen – Akteure der Einheit“ ausgezeichnet. Wichtige Grundlage der Publikation ist eine Studie zur sozialen Situation von ehemaligen politischen Häftlingen in der DDR unter Berücksichtigung des Gender-Aspekts, die 2007–2010 in Kooperation mit dem EKfG entstand.

Dr. Mona Motakef wurde 2011 in den zweiten Jahrgang der Global Young Faculty – eine Initiative der Stiftung Mercator in Zusammenarbeit mit der Universitätsallianz Metropole Ruhr (UAMR) – sowie in das achte hochschulübergreifende ProFiL-Programm zur Führungskräfteentwicklung in der Wissenschaft der TU Berlin, der HU zu Berlin, der FU Berlin und der Universität Potsdam aufgenommen.

### Perspektive

2013 kann das Kolleg auf 15 Jahre Pionierarbeit auf dem Gebiet der Geschlechterforschung und der Förderung des wissenschaftlichen Nachwuchses zurückblicken. Die interdisziplinäre Verknüpfung seiner Mitglieder stellt auch weiterhin eine starke Grundlage für die Planung gemeinsamer Verbundvorhaben dar. Angesichts wachsender Akzeptanz von *Geschlecht* als Untersuchungskategorie in medizinischen Forschungsvorhaben und im Hinblick auf die Gestaltung einer geschlechtergerechten Gesundheitsversorgung kommt diesem Bereich in der Schwerpunktsetzung des Kollegs eine zunehmende Bedeutung zu. Für die Zukunft ist unter anderem der Aufbau einer Forschergruppe zu Geschlechter-Aspekten in der Medizin vorstellbar.

### Awards and Distinctions

On 2 October 2011, journalist, filmmaker and sociologist Dr. Sibylle Plogstedt was awarded the “einheitspreis 2011” German unification citizens’ award in the “People – Agents of the Unification” category by the Federal Agency for Civic Education. She received the award for her book “Knastmauke – Das Schicksal von politischen Häftlingen der DDR nach der deutschen Wiedervereinigung” on the fate of prisoners of conscience in the GDR after German reunification. An important scientific foundation of the book is a survey conducted in cooperation with the EKfG in 2007–2010 on the social situation of former prisoners of conscience in the GDR taking the gender aspect into account.

In 2011, Dr. Mona Motakef was accepted as a member of the second “Global Young Faculty”, an initiative of Stiftung Mercator in cooperation with the University Alliance Metropolis Ruhr (UAMR), as well as a member of the eighth multi-university programme “ProFiL” for executive training in science of the TU Berlin, the HU Berlin, the FU Berlin and the University of Potsdam.

### Outlook

In 2013, the College will be able to look back on 15 years of pioneering work in Gender Studies and promoting young researchers in the field. The interdisciplinary connections between its members continue to serve as a strong basis for joint research projects. Given the increasing acceptance of sex and gender as an analytical category in medical research and with respect to the design of a gender-sensitive healthcare system, this is a field of growing importance among the College’s research priorities. A Research Unit focusing on gender aspects in medicine is conceivable for the future.

In addition to its continuing work in establishing Gender Studies as a cross-sectional research programme, the College intends to make supporting young researchers a priority. It also sets out to extend its existing initiatives to raise awareness of the importance of the gender dimension as a mark of quality in research among young academics of all faculties, and to identify starting-points

## Ausgewählte Publikationen

### Selected Publications

- Benson, S., V. Kotsis, C. Rosenberger, U. Bingel, M. Forsting, M. Schedlowski, E.R. Gizewski, S. Elsenbruch (2011): Behavioural and neural correlates of visceral pain sensitivity in healthy men and women: Does sex matter? Article first published online: 19 DEC 2011 | DOI: 10.1002/j.1532-2149.2011.00027.
- Haller, L., A. Henninger und C. Wimbauer (2011): Die Verringerung von Kinderarmut als Rechenrick? Zur Situation Unterhaltsrechtsberechtigter nach der Reform des Unterhaltsrechts. In: Zeitschrift für Sozialreform (ZSR), 57 (1), 27–52.
- Harmeier, M. (2011): Volkshochschulen als „Frauenbildungsinstitutionen“. In: Enzyklopädie Erziehungswissenschaft Online (EEO), Fachgebiet Geschlechterforschung, hrsg. von H. Faulstich-Wieland, Weinheim und München (www.erzwissonline.de) (DOI 10.3262/EEO17110178).
- Klammer, U. et al.: Gutachten der Sachverständigenkommission (2011), in: BMFSFJ (Hrsg.): Neue Wege – Gleiche Chancen. Gleichstellung von Frauen und Männern im Lebensverlauf. Erster Gleichstellungsbericht. BT-Drucksache 17/6240 vom 16.06.2011, Berlin, 13–247.
- Kölsch, B., B. Winzen-Reichert, C. Fischer, A. Kutritz, L. van den Berg, A. Kindler-Röhrborn (2011): Sex-biased suppression of chemically induced neural carcinogenesis in congenic BDIX.BDIV-Mss4a rats. *Physiol Genomics*. 2011 May 1;43(10), 631–9. Epub 2011 Mar 22. PMID: 21427360.
- Shire, K. (2011): Employment Risks in Coordinated Market Economies: German and Japan in Comparison. In: M. Osawa et al.: Inequality, Social Policy and Gender From a Comparative Perspective with a Focus on Korean and Japanese Comparisons. Institute of Social Sciences – Global Center of Excellence Research Series 3, 81–90 (in Japanese).
- Klenner, C., S. Pfahl, S. Neukirch, D. Weßler-Poßberg (2011): Prekarisierung im Lebensarrangement – Bewegung im Geschlechterarrangement? *WSI-Mitteilungen* 8, 416–422.
- Motakef, M. (2011): Körper Gabe. Ambivalente Ökonomien der Organspende. Bielefeld: transcript.
- Fößel, A. (2011): Kaiserin Adelheid, in: A. Fößel (Hg.), *Die Kaiserinnen des Mittelalters*, Regensburg, 35–59.
- Plummer, P. (2011): *Die Orientreise Lady Mary Wortley Montagus (1716–18): Anmerkungen zum interkulturellen und interreligiösen Dialog der Aufklärung*. Beuroner Forum Edition 2011. Hg. Von S. Blanz, P. Häger, J. Kaffanke, OSB. Münster: LIT, 126–138.

Neben der weiteren Etablierung der Geschlechterforschung als Querschnittsforschungsansatz plant das Kolleg, der Förderung des wissenschaftlichen Nachwuchses Priorität einzuräumen und seine bestehenden Angebote auszubauen. Dies mit dem Ziel, die Bedeutung der Geschlechterdimension als Qualitätsmerkmal in der Forschung ins Bewusstsein junger Forscherinnen und Forscher aller Fakultäten zu bringen und Ansatzpunkte für die Entwicklung weiterführender Forschungsfragen in den verschiedenen Disziplinen aufzuzeigen. Dazu gehören die Fortführung wissenschaftlicher Vortragsreihen, Workshops und die Aktivitäten des EKfG-Nachwuchsforums wie auch die perspektivische Prüfung des Aufbaus eines Graduiertenkollegs zur Geschlechterforschung.

for the development of forward-looking research topics in the different disciplines. This includes continuing scientific lecture series, workshops and the activities of the EKfG Young Researchers Forum, as well as exploring the possibilities for establishing a graduate school in gender studies.

The College will also continue to explore how different perspectives of inequality may be integrated more fully in its research programme and which realms of diversity studies can link up meaningfully with the EKfG. The aim is to support and strengthen research at the UDE in this field and establish the College as a visible research institution with an innovative set of priorities.





Das Kolleg wird ferner sondieren, wie sich die Berücksichtigung verschiedener Ungleichheitsperspektiven stärker in die Forschungsprojekte des Kollegs integrieren lässt und welche Bereiche der „Diversityforschung“ sinnvoll an das Kolleg gebunden werden können. Ziel ist es, die Forschung an der UDE in diesem Bereich zu unterstützen, zu stärken und das Kolleg mit einer innovativen Schwerpunktsetzung als sichtbare Forschungseinrichtung zu etablieren.

## Kontakt

### Contact



Essener Kolleg für Geschlechterforschung (EKfG)  
[Essen College of Gender Studies](#)

**Prof. Dr. Maritta Heisel**  
**Prof. Dr. Ute Klammer**  
**Prof. Dr. Anne Schlüter**  
**Prof. Karen Shire, Ph.D.**  
**PD Dr. Andrea Kindler-Röhrborn**  
**Dipl. Soz.-Wiss. Ingrid Fitzek**  
Vorstand [Executive Committee](#)

**Dr. Maren A. Jochimsen**  
Geschäftsführerin [Managing Director](#)

Universitätsstraße 12  
D-45117 Essen

☎ +49 (0) 201 / 183 - 49 31  
@ [geschlechterkolleg@uni-due.de](mailto:geschlechterkolleg@uni-due.de)  
🌐 [www.uni-due.de/ekfg](http://www.uni-due.de/ekfg)