

Bildungswissenschaften Education Sciences

Der Fachbereich Bildungswissenschaften umfasst sechs Institute. Entsprechend den jeweils unterschiedlichen Forschungsprofilen hat jedes der Institute genuin eigene Highlights aus dem Jahr 2008 zu berichten.

The Faculty of Education Sciences is made up of six institutes, each with its own research portfolio and its own highlights for 2008.

Institut für Berufs- und Weiterbildung

Das Institut stellt die Arbeit des Fachgebiets Wirtschaftspädagogik / Berufliche Aus- und Weiterbildung vor. Für 2008 ist Folgendes zu berichten:

Die in den letzten Jahren erfolgreich betriebene Drittmittelforschung im Fachgebiet Wirtschaftspädagogik wurde fortgesetzt. Inhaltliche Klammer der Forschung ist die Frage nach der Implementierung, Durchführung und Erfolgsmessung von Bildungsprozessen (berufliche Aus- und Weiterbildung) in unterschiedlichen institutionellen Kontexten. Besondere Aufmerksamkeit in Berufs-

Institute of Vocational and Further Education

The highlights of 2008 presented by the institute relate to the work of the Department of Business Education / Further Education and Training.

The successful externally funded research of recent years continued at the Department of Business Education. The question of implementation, execution and evaluation of educational processes (vocational education and further training) in diverse institutional contexts is addressed in all the research projects. In vocational education policy and research, providing scientific consultation

bildungspolitik und -forschung kommt dem BMBF/DLR-Projekt zur wissenschaftlichen Begleitung des Bundesprogramms „Lernende Regionen“ zu. Darüber hinaus werden zurzeit folgende empirische Drittmittelprojekte bearbeitet:

- Lebenslanges Lernen in Klein- und Mittelbetrieben (BMBF/DLR),
- Bildungsarbeit in der Branche „Zeitarbeit“ (BMBF/DLR),
- Wissenschaftliche Begleitung der Lernenden Region Trier (BMBF/DLR),
- International Performance Measurement in der Internationalisierung von KMU-Logistikdienstleistern (BMBF/DLR),
- Wissenschaftliche Begleitung des Bundesprogramms „Lernende Regionen“ für das Themenfeld „Weiterbildung in Klein- und Mittelbetrieben“ (BMBF/DLR),
- Aufbau von regionalen Indikatorenmodellen zur regionalen Übergangsforschung (Stadt Dortmund / DGB/DLR),
- Lehrerurteile im Lebenslauf (DFG),
- ELVIRE (E-Learning with Virtual Industrial System for Reducing Energy consumption and Environment pollution) (EU).

Es bestehen Forschungs Kooperationen zum Bundesinstitut für Berufsbildung (BIBB), dem Deutschen Institut für Erwachsenenbildung und zu vielen Universitäten im In- und Ausland. Rolf Dobischat ist seit Dezember 2007 wiedergewählter ehrenamtlicher Präsident des Deutschen Studentenwerks (DSW) in Berlin (bis 12/2009).

Institut für Pädagogik

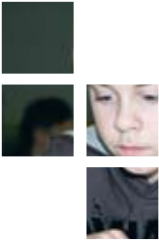
Das Institut für Pädagogik ist eine Forschungseinheit mit einem multiperspektivischen Forschungsprofil. Die hier arbeitenden Wissenschaftlerinnen und Wissenschaftler kommen aus unterschiedlichen Wissenschaftstraditionen und vertreten differente erziehungswissenschaftliche Ansätze und Methoden. Neben der empirischen Bildungsforschung, die am Institut für Pädagogik in eine erziehungswissenschaftliche Bildungs- und Erziehungsforschung eingefasst ist, werden hier historische und systematische Zugänge zu den Problemen von Bildung und Erziehung vertreten,



Dekan/Dean: Prof. Horst Bossong

for the “Learning Regions” federal programme, funded by the Federal Ministry of Education and Research (BMBF) and German Aerospace Center (DLR), is one area of particular interest. Further externally funded research projects include:

- Lifelong learning in small and medium-sized enterprises (SME) (BMBF/DLR),
- Educational work in the temping industry (BMBF/DLR),
- Scientific consultation for the Trier “Learning Region” (BMBF/DLR),
- International Performance Measurement in the internationalisation of SME for logistics-service providers (BMBF/DLR),
- Scientific consultation on the federal “Learning Regions” programme for the “Further Education in SME” thematic network (BMBF/DLR),
- Development of regional indicator models for regional transitional research (City of Dortmund/DGB/DLR),



die quantitative und qualitative Forschungsmethoden ebenso zur Anwendung bringen wie ideologiekritische und geisteswissenschaftlich-hermeneutische im Kontext einer kritischen Sozialwissenschaft. Diese verschiedenen methodologischen Zugänge bilden auch und gerade in ihrer Wechselwirkung den disziplinären Kern der modernen Erziehungswissenschaft. Mit der vielfältigen disziplinären Zusammensetzung der Mitarbeiterinnen und Mitarbeiter – Allgemeine Pädagogik, Allgemeine Didaktik, Schulpädagogik, Primar- und Elementarpädagogik, Sozialpädagogik, Erwachsenenbildung, Mobilitätserziehung, Interkulturelle Pädagogik – wird ein breites Forschungsspektrum angeboten, das nicht nur mit Blick auf inter- und intradisziplinäre Erschließung der Komplexität der Forschungsgegenstände Bildung und Erziehung von Bedeutung ist, sondern auch der Ausbildung der Studierenden in den erziehungswissenschaftlichen Studiengängen zugute kommt.

Im Jahr 2008 lagen die Forschungsschwerpunkte auf folgenden Gebieten: Mobilität im höheren Lebensalter, Förderung der Bildungsbeteiligung junger Menschen mit Migrationshintergrund, Geschlechterrollen im interkulturellen Kontext, Diversität und Erziehungswissenschaft, Bildungsqualität in Kindertagesstätten, Reggio-Pädagogik, Pädagogischer Herbartianismus, Analyse und Kritik gegenwärtiger Bildungsplanungen, Medienkultur und Bildung, Sozial- und Ideengeschichte der beruflichen Bildung, Sozialraumorientierung. Diese Forschungsschwerpunkte werden in den nächsten Jahren ausgebaut und vertieft.

Institut für Psychologie

Das Institut stellt die Arbeiten der AG „Organisationspsychologie/OrgLab“ (Prof. Wolfgang Stark) vor, um zu zeigen, dass neben der vielfältigen Forschung zu bildungswissenschaftlichen Fragen auch andere Forschungsthemen erfolgreich behandelt werden. Für 2008 ist Folgendes zu berichten:

Erfolgreich implementiert wurde das „Zentrum für gesellschaftliches Lernen und soziale Verantwortung an der Universität Duisburg-Essen“ (UNIAKTIV) (Stiftung Mercator 9/2006–8/2009, 670.000 €).

- Teacher assessment over the life course (German Research Foundation, DFG),
- ELVIRE (E-Learning with Virtual Industrial system for Reducing Energy consumption and Environment pollution) (EU).

Research collaborations exist with the Federal Institute for Vocational Education and Training (BIBB), the German Institute for Adult Education (DIE) and many universities at national and international level.

In December 2007, Rolf Dobischat was re-elected as the honorary president of the German Student Union (DSW) in Berlin (until December 2009).

Institute of Pedagogy

The Institute of Pedagogy is a research unit with a multi-perspective research profile. The researchers working here are from different academic traditions and represent a range of different educational methods and approaches. Alongside empirical educational research, which is part of the broader research profile in education science, researchers at the Institute of Pedagogy take a historical and systematic approach to educational issues using research methods that are quantitative and qualitative, and critical and hermeneutic in the context of critical social science. This methodological diversity and the interplay between the different approaches are the disciplinary core of contemporary education science. Thanks to the broad disciplinary background of the institute's researchers – general pedagogy, general didactics, school pedagogy, primary and secondary education, social pedagogy, adult education, mobility education and intercultural education – it is in a position to offer a wide variety of research opportunities. This not only nurtures interdisciplinary and intradisiplinary understanding of the complexities shaping educational processes, but is also beneficial to student training in the various academic programmes in education.

In 2008, research focused on mobility in aging populations, support for educational attainment of young people from a migrant background, gender roles in an intercultural context, diversity and education, quality of education in preschools,



Zentrale Publikationen Selected Publications

- Dobischat, R., D. Gnahs (2008): Methodische Reflexionen und Verbesserungsansätze zum BSW-AES. In: D. Gnahs, H. Kuwan, S. Seidel (Hrsg.): Weiterbildungsverhalten in Deutschland, Band 2: Berichtskonzepte auf dem Prüfungsstand, Bielefeld, 219-229.
- Dobischat, R. (2008): Flexibilisierung im beruflichen Lebenslauf – wie viel ist nötig, wie viel ist möglich? In: Bundesinstitut für Berufsbildung (BIBB) (Hrsg.): Zukunft berufliche Bildung. Potenziale mobilisieren, Veränderungen gestalten. 5. BIBB-Fachkongress 2007. Forum 4: Berufliche Bildung im Lebenslauf (Dokumentation CD-ROM1/176-4). Bonn.
- Fehren, O. (2008): Wer organisiert das Gemeinwesen? Zivilgesellschaftliche Perspektiven Sozialer Arbeit als intermediärer Instanz. Berlin: Edition Sigma.
- Hinte, W. (2008): Sozialraumorientierung und die Finanzierung der Leistungen in der Kinder- und Jugendhilfe. Recht der Jugend und des Bildungswesens 1, 52-63.
- Klammer, U., M.-T. Letablier (2008): Les entreprises face à la conciliation travail et vie familiale: une comparaison Allemagne et France. In: Recherches et Prévisions 92, 73-85.
- Muffels, R., H. Chung, D. Fouarge, U. Klammer, R. Luijkx, A. Manzoni, A. Thiel, T. Wilthagen (2008): Flexibility and security over the life course. Dublin: European Foundation for the Improvement of Working and Living Conditions.
- Naul, R. (2008): Olympic Education. Oxford: Meyer & Meyer.
- Schmidt, W. (2008): Zweiter Deutscher Kinder- und Jugendsportbericht. Schorndorf: Hofmann-Verlag.
- Stark, W. (2008): Gesellschaftlich verantwortliche Unternehmen: zwischen Legitimation und Innovation. In: L. Heidbrink, A. Hirsch (Hrsg.): Verantwortung als marktwirtschaftliches Prinzip. Frankfurt: Campus, 339-350.

Im Schwerpunkt „Innovationsstrategien jenseits traditionellen Managements“ des BMBF wurden zwei Projekte bewilligt:

- „Metalog“ (7/2008 – 6/2010) – Entwicklung sozialer Innovationen im Verbundprojekt „Strategische Allianzen für nachhaltige Entwicklung“,
- „Organisation und Musik – Strategische Methoden zur Förderung der Innovationsfähigkeit in einer lebendigen Unternehmenskultur“ – Verbundprojekt mit vier Partnerorganisationen (8/2008 – 7/2011).

Bewilligt wurde „Gesundheit am Arbeitsplatz“: Entwicklung von Fortbildungsmaßnahmen und Praxisprojekten zum Thema „Ausbildung und Gesundheit“ sowie „Führung und Gesundheit“ (2008 – 2010).

Die Gruppe erhielt 2008 drei Auszeichnungen:

- Best Practice Award Social Entrepreneurship des Bundesverbands der Arbeitgebervereinigungen (BDA) und des Stifterverbands für die Deutsche Wissenschaft,

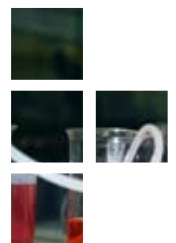
Reggio pedagogy, Herbartian pedagogy, analysis and critique of contemporary educational planning, media culture and education, social history and the history of ideas in relation to vocational education, and social area orientation/ community development. These fields of research will be developed and intensified over the coming years.

Institute of Psychology

The highlights in the work of the “Organizational Psychology/OrgLab” (Prof. Wolfgang Stark) research group in 2008 illustrate the institute’s success not only in matters relating to education science but also in other fields of research.

In 2008, OrgLab successfully established the Center for Social Learning and Social Responsibility at Duisburg-Essen University (UNI AKTIV) (Mercator Foundation 9/2006 – 8/2009, 670,000 €).

Two projects were approved under the BMBF “Innovation Strategies Beyond Traditional Management” programme:





Professorinnen und Professoren Professors

- Prof. Isabell van Ackeren
- Prof. Armin Bernhard
- Prof. Annette Boeger
- Prof. Jeanette Böhme
- Prof. Ursula Boos-Nünning
- Prof. Horst Bossong
- Prof. Helmut Bremer
- Prof. Marten Clausen
- Prof. Rotraud Coriand
- Prof. Maria Dietzel-Papakyriakou
- Prof. Rolf Dobischat
- Prof. Ingala Dunkel-Lazar
- Prof. Annemarie Fritz-Stratmann
- Prof. Werner Habel
- Prof. Ewald Henning
- Prof. Wolfgang Hinte
- Prof. Michael Kerres
- Prof. Fabian Kessl
- Prof. Ute Klammer
- Prof. Tassilo Knauf
- Prof. Günter Kutscha
- Prof. Detlev Leutner
- Prof. Maria Limbourg
- Prof. Norbert Meder
- Prof. Gerhard Metzger-Pregizer
- Prof. Roland Naul
- Prof. Renate Nestvogel
- Prof. Bruno Nikles
- Prof. Ekkehard Nuissl von Rein
- Prof. Anne Schlüter
- Prof. Werner Schmidt
- Prof. Ulrike Schwedhelm
- Prof. Helga Spindler
- Prof. Wolfgang Stark
- Prof. Gisela Steins
- Prof. Angela Utermann
- Prof. Ursula Wedel-Parlow

- USable Ideen-Preis der Körber-Stiftung,
- UNIAKTIV wurde von Bundespräsident Köhler als einer der „Ausgewählten Orte im Land der Ideen 2008“ ausgezeichnet.

Wolfgang Stark ist Gastprofessor am *Instituto Superior Psicologia Aplicada in Lissabon* und wurde zum Präsidenten der European Community Psychology Association (2007–2009) gewählt.

Institut für Soziale Arbeit und Sozialpolitik

Das Institut stellt die Arbeiten der 2007 neu berufenen Kollegin, Prof. Ute Klammer, vor. Highlights ihrer Forschung 2008 sind die Projekte:

- „Flexibility and security over the life course – key findings of the European Foundation research“ – Forschungsprojekt in Kooperation mit Prof. Ruud Muffels und Prof. Ton Wilthagen (Universität Tilburg, Niederlande). Abschluss einer Förderlinie der „European Foundation for the Improvement of Living and Working Conditions“ (Dublin) zur Lebenslaufforschung.

- “Metalog” (7/2008–6/2010) – a blueprint for social innovation as part of the joint research project on “Strategic Alliances for Sustainability”,
- “Organization and Music – Innovative Cultures for Learning Organizations” – joint project with four partner organisations (8/2008–7/2011).

Approval was also received for “Health at Work”, a programme to develop training and projects relating to “Training and Health” and “Management and Health” (2008–2010).

In 2008, the group received three national awards:

- Social Entrepreneurship Best Practice Award of the Federation of Employers Associations (BDA) and “Stifterverband für die Deutsche Wissenschaft” (the innovation agency for the German science system),
- Usable Ideas Award of the Körber Foundation,
- UNIAKTIV was named as one of the “Landmarks in the Land of Ideas 2008” by the German Federal President Köhler.

Wolfgang Stark is a visiting professor at the *Instituto Superior Psicologia Aplicada* in Lisbon, Portugal, and was elected President of the European Community Psychology Association (2007–2009).

Institute of Social Work and Politics

The highlights presented by the institute for 2008 relate to the research of Prof. Ute Klammer, who joined the faculty in 2007. These highlights include:

- “Flexibility and security over the life course – key findings of the European Foundation research”, a research project in cooperation with Prof. Ruud Muffels and Prof. Ton Wilthagen (Tilburg University, Netherlands). Conclusion of a research programme focusing on life courses, funded by the European Foundation for the Improvement of Living and Working Conditions (Dublin). Ute Klammer contributed to four of six reports by international and interdisciplinary research teams.
- “Female breadwinners in flexible jobs” (2008–2010). The project is funded by the Hans Böckler Foundation and looks at job-related strategies and the arrangements of



Ute Klammer trug zu vier von sechs Berichten international-interdisziplinärer Arbeitsgruppen bei.

- „Flexible Familienernährerinnen“ (Hans Böckler Stiftung, 2008–2010) – Forschungsprojekt zu beruflichen Strategien und Alltagsarrangements von Familien, in denen die Frauen überwiegenden Anteil des Haushaltseinkommens erwirtschaftet. Untersucht wird, wann „Prekarität im Lebenszusammenhang“ entsteht. Das Projekt ist eingebunden in einen internationalen Projektverbund zum Thema „Workers under Pressure and Social Care“ (2006–2009), finanziert durch MIRE (frz. Forschungsprogramm ANR).

Ein Highlight internationaler Kooperation war der Vortrag „Flexicurity: How to implement the common principles with regard to young people, older workers and women in the labour market?“ beim „Informal Meeting of Ministers for Employment and Social Affairs“ in Brdo/Slowenien (auf Einladung der slowenischen Arbeits- und Sozialministerin und des EU-Beschäftigungskommissars).

Ute Klammer wurde 2008 berufen

- durch Bundeskanzlerin Angela Merkel in den „Rat für Nachhaltige Entwicklung“,
- durch Familienministerin Ursula von der Leyen in die „Sachverständigenkommission Gleichstellung“.

Institut für Sport- und Bewegungswissenschaften

Aus dem Institut ist für 2008 Folgendes zu berichten:

Forschungsschwerpunkte waren die Evaluation offener Ganztagsangebote, Gesundheitsinterventionen im Schulbereich sowie die Analyse sozialstruktureller Ungleichheiten in Gesundheit und Bildung.

Prof. Roland Naul war als Keynote-Speaker eingeladen zu den Konferenzen „The five steps of the IOC to promote Olympic Education“ an der Ren Min University of China (Beijing) und „European Interventions in Combating Children’s Obesity“ an der University of Macau (China). Außerdem wirkte er mit an den „EU-Guidelines for Physical Activity“.

families in which the wife earns most of the family’s income. The project examines when precarity occurs in a work-life context. It is part of an international collaboration on “Workers under Pressure and Social Care” (2006–2009) funded by MIRE (French ANR research programme).

One highlight of international cooperation was the lecture entitled “Flexicurity: How to implement the common principles with regard to young people, older workers and women in the labour market?“ at the “Informal Meeting of Ministers for Employment and Social Affairs“ in Brdo/Slovenia at the invitation of the Slovenian Minister of Labour, Family and Social Affairs and the EU Commissioner for Employment.

In 2008, Ute Klammer received appointments

- by the German Chancellor Angela Merkel as a member of the “National Council for Sustainable Development”,
- by the German Family Minister Ursula von der Leyen as a member of the “Expert Commission on Equality”.

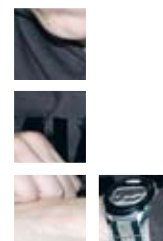
Institute of Sports Science and Kinesiology

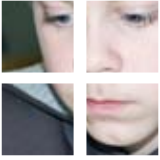
In 2008, research at the institute focused on the evaluation of all-day schooling, health intervention in schools, and analysis of disparities in health and education according to social structure.

Prof. Roland Naul was invited as keynote speaker to conferences on “The five steps of the IOC to promote Olympic Education” at Ren Min University of China (Beijing) and “European Interventions in Combating Children’s Obesity” at the University of Macau (China). He also contributed to the “EU Guidelines for Physical Activity”.

Members of the institute received the following awards and appointments:

- Gold medal of the Czech Olympic Academy (Prof. Roland Naul),
- Migration representative of the German Sports Youth (Prof. Werner Schmidt),
- Head of the working group on “Child and Youth Sport” of the Sport Minister Conference (Prof. Werner Schmidt).





Mitglieder des Instituts erhielten folgende Preise und Auszeichnungen:

- Goldmedaille der Tschechischen Olympischen Akademie (Prof. Roland Naul),
- Migrationsbeauftragter der Deutschen Sportjugend (Prof. Werner Schmidt),
- Leitung AG Kinder- und Jugendsport der Sportministerkonferenz (Prof. Werner Schmidt).

Institut für Stadtteilentwicklung, Sozialraumorientierte Arbeit und Beratung (ISSAB)

Aus dem Institut ist für 2008 Folgendes zu berichten:

Das mehrjährige Forschungs- und Begleitprojekt des ISSAB „Sozialräumlicher Umbau der Berliner Jugendhilfe“ im Auftrag des Berliner Senats wurde erfolgreich abgeschlossen. Für die Stadt Köln untersuchte eine prozessbegleitende Evaluation das Modellvorhaben „Sozialraumorientierte Hilfsangebote in Köln“, und die Entwicklungsgesellschaft Duisburg hat das ISSAB beauftragt, integrierte Zielsysteme der EG DU in den Soziale-Stadt-Gebieten Bruckhausen, Marxloh, Hochfeld und Beek zu entwickeln. Die Engagementförderung bei Jugendlichen mit Migrationshintergrund stand im Mittelpunkt einer Studie, die für die Ehrenamt-Agentur Essen erstellt wurde (Finanzierung: Ministerium für Generationen, Familie, Frauen und Integration in Nordrhein-Westfalen). Mit der prozessbegleitenden Evaluation des Modellprojekts „WohnQuartier4 – Die Zukunft altersgerechter Quartiere gestalten“ begann ein dreijähriger Forschungsprozess, der Erkenntnisse u. a. zu Handlungs- und Steuerungsstrukturen und Finanzierungsmöglichkeiten sozialraumorientierter Hilfe- und Pflegeleistungen liefern wird. Eine erste Zwischenevaluation des Projektes „Zukunftsschule Mülheim-Eppinghofen“ lieferte u. a. Erkenntnisse zur Etablierung sozialräumlicher Bildungslandschaften.

Hinsichtlich regionaler Kooperationen ist zu berichten, dass der unbefristete Kooperationsvertrag mit der Stadt Essen erneuert worden ist und dass ein Drei-Jahresvertrag mit der Stadt Mülheim/Ruhr zur Unterstützung der kommunalen Sozialplanung unterzeichnet wurde.

Institute of Community Development and Consultation (ISSAB)

In 2008, ISSAB successfully completed a research project into “Community-based reorganisation of child and youth services in Berlin” on behalf of the Federal State Government of Berlin. For the City of Cologne, a formative evaluation of the “Community-based support services in Cologne” pilot project was conducted, and the development agency of the City of Duisburg (EG DU) commissioned the institute to develop integrated target systems for community development projects in the Bruckhausen, Marxloh, Hochfeld and Beek districts of the city. Encouraging participation by young people with a migrant background was the focus of a study for the “Ehrenamt-Agentur” voluntary agency in Essen, with funding from the Ministry for Intergenerational Affairs, Family, Women and Integration in NRW. A formative evaluation of “WohnQuartier4”, a pilot project on developing communities with regard to the needs of senior citizens, also marked the start of a three-year research process into action and control structures and funding options for community-based welfare and care services. The first interim evaluation of the “Future-School Mülheim-Eppinghofen” project provided insights into the development of community-based educational landscapes.

At regional level, the ongoing cooperation agreement with the City of Essen was renewed, and a three-year contract for consultation on municipal social planning was signed with the City of Mülheim/Ruhr.

Outlook

Plans for 2009–2010 of the Institute of Vocational and Further Education include continuation of the existing line of research, preparation of an empirical research project relating to on-the-job training (DFG consortium), and organisation of two academic congresses to be hosted in Essen.

The Institute of Psychology plans for 2009 to launch a “Social Responsibility and Sustainability” web portal (www.csr-blackboard.de) for teachers and students as a joint project with Nijmegen’s Radboud University, and to develop a research



Perspektiven

Für 2009 bis 2010 ist am Institut für Berufs- und Weiterbildung die Fortsetzung der seit Jahren bestehenden Forschungslinien vorgesehen, die Vorbereitung eines empirischen Projektes zur betrieblichen Weiterbildung im Rahmen der DFG-Förderung (Konsortium) sowie die Durchführung von zwei wissenschaftlichen Kongressen in Essen.

Gemeinsam mit der Radboud Universität Nijmegen plant das Institut für Psychologie für 2009 ein Webportal zum Thema „Soziale Verantwortung und Nachhaltigkeit“ (www.csr-blackboard.de) für Lehrende und Studierende sowie der Aufbau eines Schwerpunkts zum Thema mit dem KWI.

Für 2009–2010 steht in der Forschung des Instituts für Soziale Arbeit und Sozialpolitik neben der Fortführung laufender Projekte vor allem das im Herbst 2008 im Rahmen des 7. EU-Rahmenprogramms bewilligte, 2009 anlaufende Projekt „Meeting the challenges of economic uncertainty and sustainability through employment, industrial relations, social and environmental policies in European countries“ (GUSTO) an.

Für die Jahre 2009 bis 2010 sind vom Institut für Sport- und Bewegungswissenschaften ein „Zweites bundesweites Stipendienprogramm Kinder- und Jugendsport“ (Unikat) sowie Interventionsstudien zur offenen Ganztagschule und zum Thema „Gesunde Kinder in gesunden Kommunen“ vorgesehen.

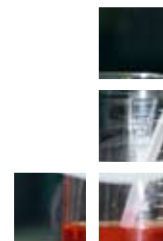
Für 2009 bis 2010 plant das ISSAB, die Evaluation des Modellvorhabens „Sozialraumorientierte Hilfsangebote in Köln“ fortzuführen. Außerdem hat die Landeshauptstadt Hannover das ISSAB mit der Erstellung und Erprobung eines Konzeptes zur Überprüfung der Ergebnisqualität, der Wirkungen und Nachhaltigkeit von Hilfen zur Erziehung beauftragt, und der Landkreis Osnabrück lässt den sozialräumlichen Umbau der Jugendhilfe in den Jahren 2009 bis 2011 wissenschaftlich begleiten. Darüber hinaus arbeitet das ISSAB in der Planungsgruppe zum Profilschwerpunkt „Urbane Systeme“ der Universität Duisburg-Essen mit, und es plant den Abschluss eines Forschungskooperationsvertrages mit der Fachhochschule Bern/Schweiz.

focus on the subject with UDE's KWI (Institute for Advanced Study in the Humanities).

In addition to current research projects, the Institute of Social Work and Social Policy will be focusing on a new research project, which was approved in autumn 2008 under the EU Seventh Framework Programme and is due to be launched in 2009, entitled “Meeting the challenges of economic uncertainty and sustainability through employment, industrial relations, social and environmental policies in European countries” (GUSTO).

For 2009–2010, the Institute of Sports Science and Kinesiology is planning a second nationwide scholarship programme on child and youth sport (Unikat), plus intervention studies on all-day schooling and “Healthy children in healthy communities”.

At ISSAB, plans for 2009–2010 include continuing its evaluation of the “Community-based support services in Cologne” project. The City of Hannover has also commissioned ISSAB to develop and evaluate a concept for monitoring the quality, effects and sustainability of socio-educational provision, while the District of Osnabrück has approached the institute to provide academic consultation on community-based restructuring of its child and youth services in 2009–2011. Finally, ISSAB is contributing to the planning group for one of the university's main research projects, “Urban Systems”, and also plans to enter a research cooperation agreement with the University of Applied Sciences in Bern / Switzerland.



Kontakt

Contact

Dekanat Bildungswissenschaften

Universität Duisburg-Essen
Universitätsstr. 12
45117 Essen

Tel.: +49 (0) 201 / 183 - 35 44, - 22 99, - 22 30

Fax: +49 (0) 201 / 183 - 24 77

<http://biwi.uni-duisburg-essen.de/>

